



**c a u e**

DE LA VENDÉE



# POSTES DE PLAGE & VIGIES

TROIS ALTERNATIVES CONCRÈTES





Joël SARLOT  
Président du CAUE de la Vendée

Le département de la Vendée est justement réputé pour la qualité de ses eaux de baignade et la beauté de ses plages. Hélas les mobiliers d'accompagnement, en particulier les postes de surveillance et de secours, ne sont pas toujours en harmonie avec les sites...

Certaines communes se sont déjà dotées de constructions de qualité, d'autres ont préféré différer ces investissements et se contentent d'équipements amovibles plus ou moins vétustes et plus ou moins intégrés.

Le Contrat Environnement Littoral (dispositif départemental d'aide aux communes littorales) est l'occasion pour bon nombre d'entre elles d'améliorer ces équipements. La fragilité des milieux, les contraintes réglementaires et d'usage, mais surtout le peu d'offres existantes constituent cependant un obstacle à cette démarche.

Interpellé par ce souci d'une meilleure qualité de l'équipement public, le CAUE de la Vendée a choisi de soutenir la réflexion des communes concernées à travers un concours sur les postes de surveillance et de secours de plage. Un appel à idée auprès des architectes et des entreprises de structures modulables a été lancé afin de créer une émulation qui donnerait naissance à des réalisations innovantes, sur le plan de la pratique comme sur celui de l'esthétique.

La variété des réponses a permis de sélectionner un palmarès de trois projets d'une grande qualité qui, je l'espère, fourniront des pistes de réflexion propres à combler les attentes des communes. Le CAUE de la Vendée, dans son rôle de conseil et de sensibilisation, souhaite ainsi inspirer des constructions propres à renforcer la beauté et l'attractivité de notre littoral.



## pourquoi un concours sur les postes de surveillance et de secours de plage ?

Les postes de surveillance des plages de Vendée, notamment ceux situés en espace naturel, sont en général composés d'une cabane de chantier modulaire, d'un conteneur de type transport maritime pour ranger le matériel et parfois de deux cabines en plastique pour les sanitaires, branchées sur le réseau d'assainissement de la commune.

Cette configuration, souvent vétuste, ne valorise pas l'image du littoral vendéen. Dans le cadre de la signature de Contrat Environnement Littoral (CEL) avec le département de la Vendée, de nombreuses communes incluent dans leur projet le renouvellement de ces postes de surveillance et de secours.

Dans ce contexte, le CAUE de la Vendée a lancé un concours pour imaginer des postes de plages de qualité. Ce concours d'idées vise à favoriser l'émergence et la diffusion de réponses architecturales de qualité dans ce domaine.

### Quelles attentes sur les projets ?

Les projets doivent en premier lieu remplir toutes les fonctions inhérentes aux services rendus par les installations actuelles, tout en apportant une dimension esthétique ; cette dernière puise ses références dans le style balnéaire, le registre nautique et/ou le design contemporain.

Afin de répondre pleinement à ces deux points, il a été demandé aux équipes candidates d'intégrer dans leur composition au minimum un architecte et un fabricant d'équipements modulaires, ou un industriel ou un artisan apte à modéliser le produit. Les exigences sur la composition de l'équipe et le cahier des charges amènent des réponses réalisables dans des délais courts, et non pas des objets utopiques qui ne pourraient être concrétisés.

### Quels sont les critères pris en compte par le jury ?

Le jury, composé d'élus, de professionnels de la construction et d'acteurs de la qualité du cadre de vie, a analysé chaque projet au vu de la planche de présentation et de la maquette fournie.

Le jury a été plus particulièrement attentif à certains critères :

- la qualité architecturale (fonctionnalité, esthétisme et intégration),
- la pertinence et l'originalité des solutions architecturales au regard des enjeux technologiques (modularité, démontabilité, résistance à l'agressivité du milieu),
- la compréhension visuelle de la fonction de l'objet,
- le respect des espaces définis par **le programme** et de leurs équipements.
- l'économie du projet (investissement, coûts de fonctionnement et de maintenance).

Le palmarès présenté dans ce document est constitué des trois projets qui se sont le plus illustrés par leur pertinence. Il s'agit d'esquisses avancées pouvant inspirer les communes souhaitant s'équiper, charge à chacune d'elle de solliciter une réponse complète, adaptée à son contexte.

La spécificité du poste de vigie suppose d'intégrer des contraintes parfois contradictoires comme :

- **la prise en compte de l'usage et du site :**
  - fonctionnalité vis à vis de l'usage principal : surveillance de plage,
  - protection solaire,
  - confort hygrométrique et thermique,
  - tenue au sol en contexte dunaire, ensablement...
  - réduction de la prise au vent,
  - résistance à la corrosion marine,
  - résistance au vandalisme,
  - facilité d'entretien par les services municipaux,
  - remplacement éventuel des composants ayant subi des avaries.
- **la possibilité de démontage et de réversibilité des projets**, de telle façon que le retour à l'état naturel du site reste toujours possible sans travaux démesurés, afin de se conformer à la législation (circulaire N° 2005-57 UHC/PS1 du 15 septembre 2005).
- **la modularité**, au sens de la capacité du système constructif à intégrer des variantes optionnelles et son aptitude à être transporté sans être démolé.
- la pertinence dans **le choix des matériaux**.
- la nécessité d'**optimiser l'aménagement**.
- la **reconnaissance** de la fonction de l'objet par le public, notamment l'intégration de supports d'information spécifiques aux plages.
- la mise en œuvre de systèmes utilisant **les énergies renouvelables**.

## LA DEFINITION DES ESPACES ET DE LEURS EQUIPEMENTS

Selon les sites, le poste de surveillance et de secours se décompose en différentes configurations allant de la configuration de base (comprenant une infirmerie, un local cuisine sanitaires et une terrasse), à des configurations plus complètes (comprenant le module de base plus un garage à bateau, un local pour les sanitaires publics, un espace d'accueil, une vigie et une terrasse vigie).

### La configuration de base (minimum)

#### • *L'infirmerie*

Surface : 10 à 15 m<sup>2</sup>

Elle constitue le cœur du système modulaire. Elle permet d'abriter toute personne victime d'un malaise ou d'un accident. Facilement lavable, (au jet pour une bonne évacuation du sable) elle est équipée d'un évier et d'une armoire à pharmacie et de supports pour une civière normalisée. Elle est accessible depuis la terrasse.

#### • *Le local cuisine et sanitaire des maîtres nageurs*

Surface : 10 m<sup>2</sup>

À l'usage exclusif de l'équipe de surveillance, ce module comprend une cuisine avec évier, des armoires vestiaires et un espace sanitaire (un lavabo, un WC et une douche). La conception doit aussi tenir compte des problèmes d'entretien (facilement nettoyable au jet). Il est accessible depuis l'infirmerie.

#### • *La terrasse*

Surface : 10 m<sup>2</sup>

C'est un espace protégé du soleil qui domine la plage et permet la surveillance des baigneurs. Elle sert aussi d'espace de distribution des différentes fonctions du module dans les versions à équipements optionnels sans accueil. Elle est accessible directement depuis la plage.

## La configuration avec options

(les variantes peuvent comporter une ou plusieurs options parmi les suivantes)

### • Le garage à bateaux

Surface: 10 à 15 m<sup>2</sup>

Il met à l'abri des intempéries et du vandalisme le matériel de secours et de surveillance, notamment le Zodiac ou le scooter de mer, les balises, fanions, bouées, cordages. Il est accessible directement depuis la plage.

### • Le local des sanitaires publics

Surface: 10 m<sup>2</sup>

À l'usage du public, ce module comprend un espace sanitaire regroupant un lavabo et 3 WC, dont un ou 2 WC pour handicapé. Il devra pouvoir être muni de deux pommes de douches extérieures. La conception doit aussi tenir compte des problèmes d'entretien (facilement nettoyable au jet). L'appareillage plomberie sera inaccessible et indémontable par le public, l'ensemble sera largement ventilé naturellement. Il est accessible depuis la plage ou l'accueil.

### • L'accueil

Surface: 10 à 15 m<sup>2</sup>

Cet espace abrité (clos) complète la terrasse et distribue les autres fonctions. Il peut également être utilisé comme local de consigne. Il est accessible depuis la terrasse.

### • La terrasse vigie

Surface: 5 m<sup>2</sup>

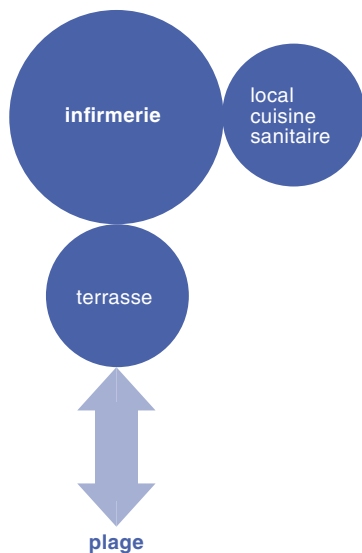
Selon la situation du poste vis-à-vis du profil de la dune, le poste d'observation peut se compléter d'un espace surélevé et protégé du soleil. Elle est accessible, depuis la plage ou la terrasse, par une échelle de coupée relevable en dehors des moments d'utilisation.

### • La vigie

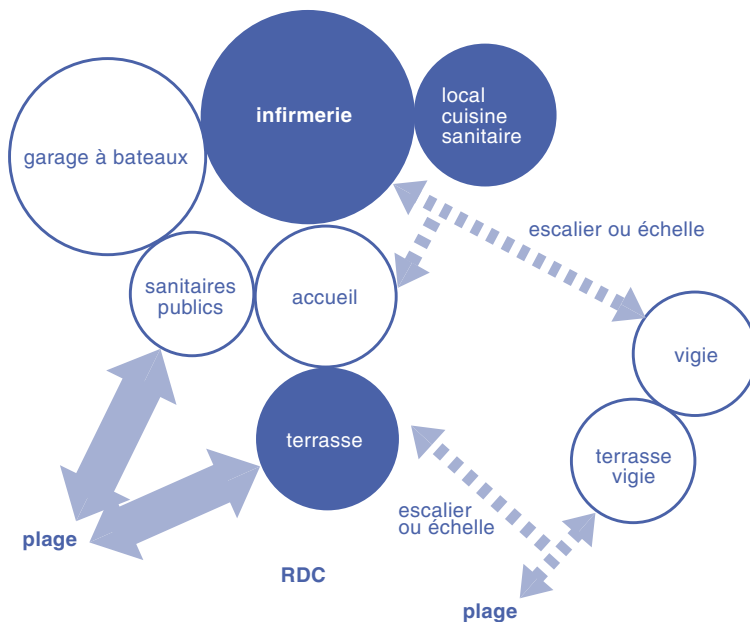
Surface: 5 à 10 m<sup>2</sup>

Elle est constituée d'un espace clos situé au niveau supérieur, qui prolonge la terrasse vigie en offrant une situation plus abritée. Elle est accessible depuis l'infirmerie ou l'accueil, par un escalier interne.

## schéma de principe CONFIGURATION DE BASE



## schéma de principe CONFIGURATION AVEC OPTIONS





les projets

une déclinaison sensible et contemporaine des pêcheries de l'Atlantique.

## concepteurs

- **Philippe BANCILHON et Associés**, architectes urbanistes,  
7, rue Paul Bert, 75011 Paris.
- **Entreprise de construction bois BELLIARD Frères**,  
Z.I. route de Fougères, B.P. 32 - 53120 Gorron

## le propos du concepteur

Les postes de secours de plage sont habituellement des verrues mal intégrées dans des sites fragiles et magnifiques.

## INTÉGRATION ET IDENTIFICATION

Un choix déterminant : ossature bois, panneaux bois modulaires, toile tendue.

Le projet ici présenté est entièrement en ossature et panneaux bois, avec la présence forte et symbolique d'une couverture en toile tendue, signal fort et reconnaissance facilitée pour les utilisateurs.

### • unité de matériaux, simplicité des formes.

Intégration à un site naturel : par des couleurs en écho au sable et à la forêt proche, réponse au souhait des estivants d'échapper à un univers bâti ressenti comme froid et agressif.

Aspect ludique et balnéaire apporté par les mâts et la toile tendue.

Identification immédiate du poste de secours par la présence de couleurs vives sur les portes, et surtout par le signal que constitue la toile tendue, support possible de messages ou de couleurs particulières, couleur de la station, croix-rouge, etc.

### • un contact léger et respectueux du terrain, adaptable au relief et à l'ensablement.

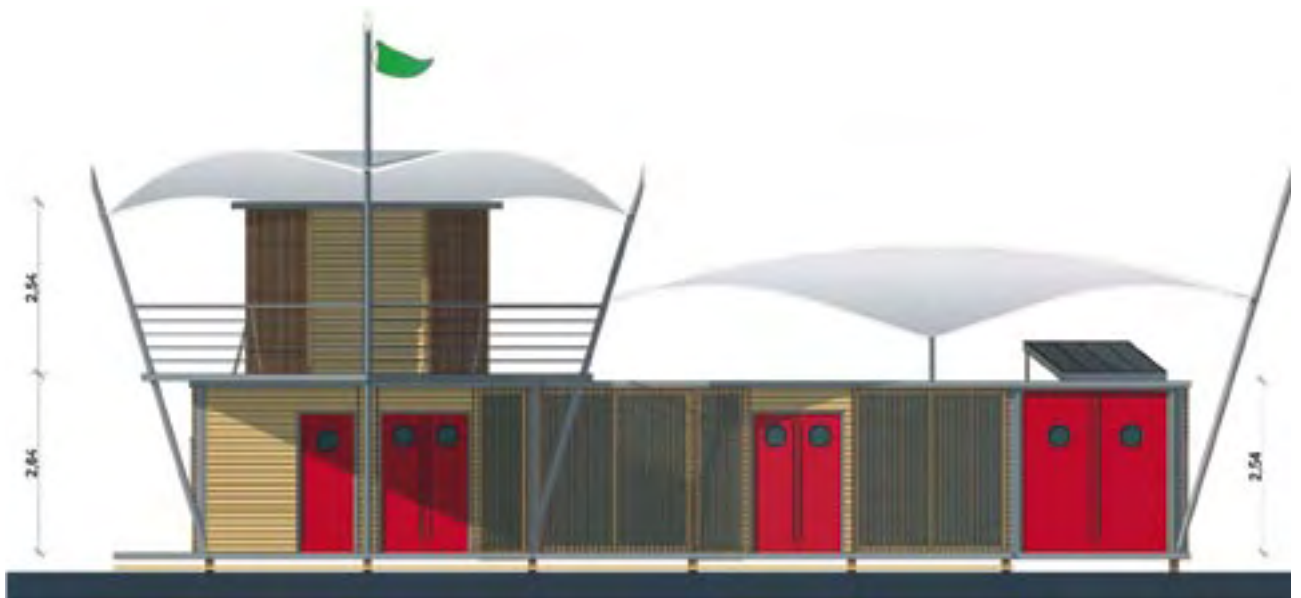
Une implantation et un impact sur le sol fragile de la dune, limité au maximum par l'utilisation de supports en pyramide inversés, afin de limiter les contacts avec le sol et de rendre après le démontage un site en parfait état.

Ce système de supports en pyramide permet aussi d'adapter le bâtiment au relief et à l'ensablement, inévitable sur les plages de l'Atlantique.

### • confort thermique et hygrométrique.

Ossature et panneaux bois permettent une isolation thermique et une régulation hygrométrique optimum, tout en présentant une inertie thermique réduite, évitant l'accumulation de chaleur pendant la journée. De plus, l'ombre créée par les éléments de toile tendue contribuent fortement au confort thermique et installe une dynamique de ventilation sur la toiture.

Toutes les baies sont protégées par des brise-soleils qui préservent l'intimité, protègent du soleil et des effractions. Enfin, une production d'eau chaude par panneaux solaires est prévue.



## le propos du concepteur (suite)

- **protection du vandalisme.**

Souvent isolés, les postes de plage sont soumis au vandalisme. Les panneaux bois avec un fort relief évitent les tags et les défenses sous forme de brise-soleil sont un gage de pérennité de ces installations.

- **durabilité.**

Le bois (pin Douglas) est naturellement classe III, c'est-à-dire qu'il résiste à la corrosion marine, et devient argenté sous l'influence des embruns, comme en témoignent les constructions bois des bords de mer dans les pays scandinaves ou aux USA (Nantucket en particulier).

- **modularité, légèreté.**

L'alliance ossature bois et panneaux offre une modularité entière et une infinité de possibilités combinatoires.

- **remplacement, réparations.**

Les modules sont légers, transportables (gabarit routier), et chaque élément de panneau est réparable et remplaçable.

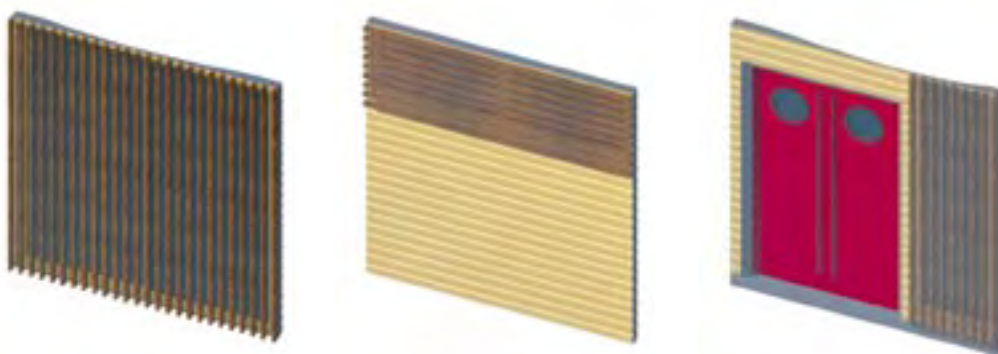
- *des toiles tendues* pour la protection solaire, la ventilation naturelle des bâtiments, comme signal fort et une référence manifeste au vocabulaire balnéaire.

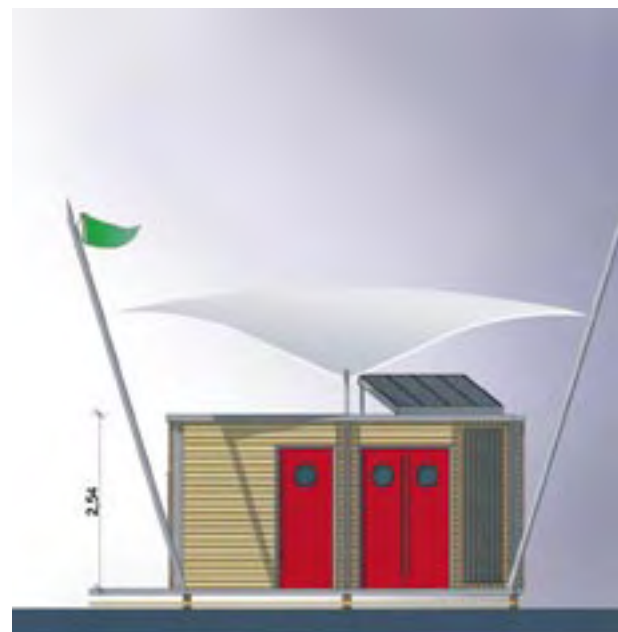
La prise au vent des toiles tendues peut inquiéter, mais l'habitat traditionnel du désert est une tente, de nombreuses tribunes sportives sont en toile tendue, et les éléments de toile sont rapidement démontables en cas d'alerte de tempête.

## MATÉRIAUX UTILISÉS

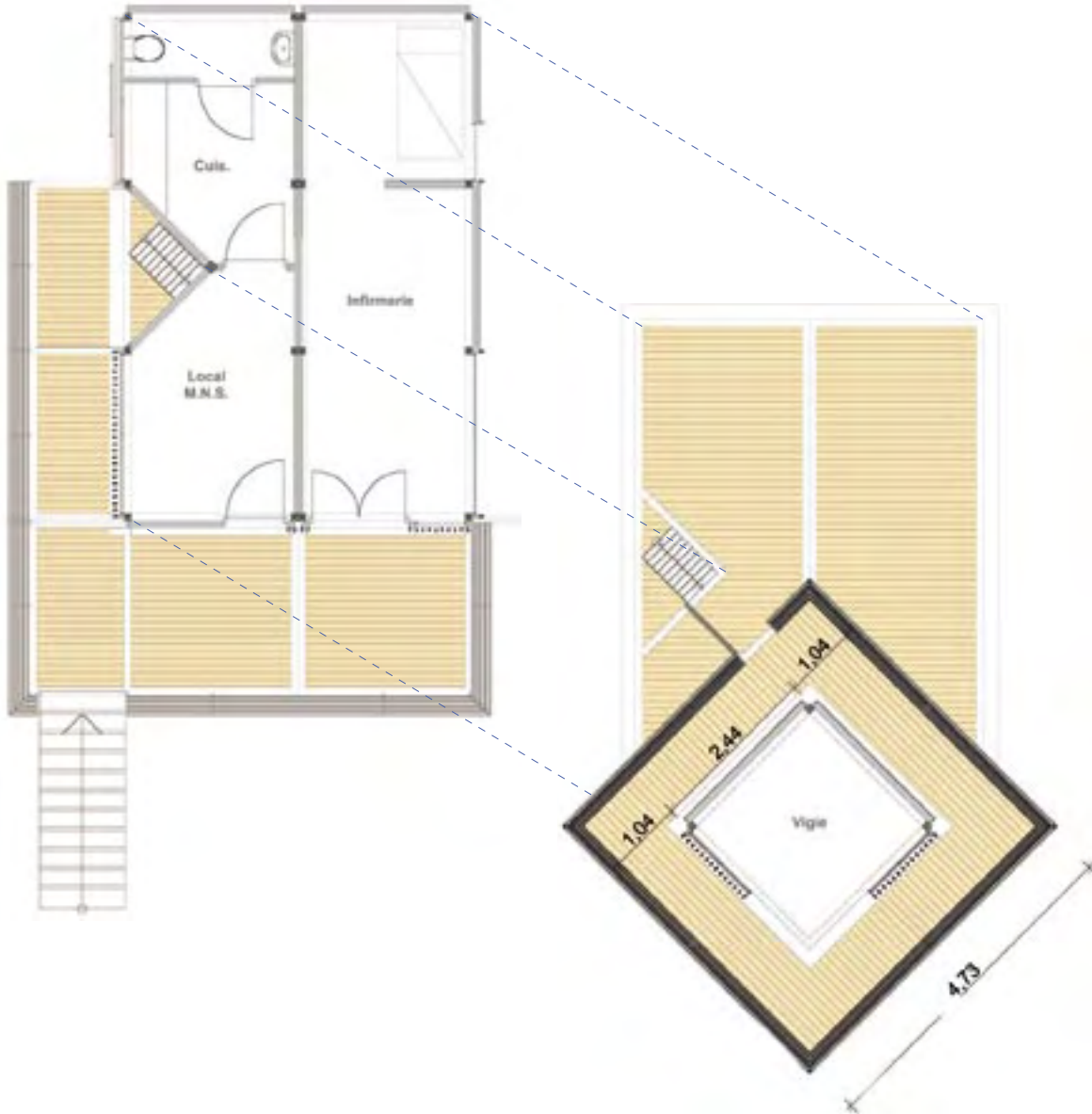
L'ensemble ossature, panneaux et terrasse est réalisé en pin Douglas, très présent en France et produit dans le cadre d'une gestion forestière garantissant le remplacement des arbres abattus.

Les menuiseries sont en bois. Les vitrages, en verre peu émissif, sont en vitrage Stadip retardateur d'effraction. La toile tendue est en composite polyester-PVC, à haute résistance et tenue aux UV, garantie 10 ans minimum.





▼ plan du module de base avec terrasse.



▲ plan de la terrasse vigie.

▼ plan du module complet (avec options).



### économie du projet

Le module constructif de base du projet est un cube d'une surface de 6,80 m<sup>2</sup>. Son coût estimatif hors aménagement particulier est 8200 euros h.t.

Le module de base du centre de secours a une surface de 34 m<sup>2</sup>. Son coût estimatif, compris aménagements intérieurs, toile tendue et terrasse, est de 46600 euros h.t.

Le module complet du centre de secours a une surface de 85 m<sup>2</sup>. Son coût estimatif, compris aménagements intérieurs, toiles tendues et terrasses, est de 110400 euros h.t.

*Nota : ces coûts, estimés en collaboration avec l'entreprise Belliard Frères, le sont au stade d'une esquisse avancée, sans études particulières des sites d'implantation et des ajustements indispensables aux demandes particulières nécessaires à l'aboutissement d'un projet personnalisé. Tarifs des modules et options au 20 juillet 2006.*

## l'avis du jury

Élégant et fonctionnel, ce projet a conquis le jury par son originalité esthétique et ses qualités d'intégration au milieu naturel. La ligne du bâtiment se situe résolument en rupture avec les profils de dispositifs préfabriqués habituellement rencontrés sur les plages. Ce choix apporte une image beaucoup plus positive du poste de secours en rapport avec l'attente d'une image d'excellence des plages et du littoral vendéen.

- Le profil du module, caractérisé par la voile et les parois en bois, rappelle l'aspect de certains bâtiments maritimes (pêcherie ou carrelets) tout en intégrant une forme plus spécifique au poste de secours. La vigie, plus particulièrement, identifie le rôle de surveillance du dispositif.

- Les teintes, adoucies par la patine, du revêtement en bois ont été perçues comme un moyen d'intégrer ce module en milieu naturel. La voile devient alors un point de repère pour le baigneur. L'intégration des dispositifs propres au poste de secours – panneaux d'information et mât – au design du module a été également remarquée.

- Le jury a pris en compte l'impact environnemental du module.

- Le bois, matériau prépondérant, s'inscrit dans une démarche de développement durable.

- Le projet comprend un panneau solaire de type thermique, produisant l'eau chaude sanitaire. Outre ce dispositif, le jury a également apprécié une prise en compte des économies d'énergies à la base de la conception. La faible inertie du bois, les pare-soleil et la voile évitent les surchauffes et réduisent ainsi les besoins de ventilation. L'éclairage naturel des locaux est favorisé par les nombreuses ouvertures.

- Le projet répond bien aux besoins des maîtres nageurs sauveteurs. Leur travail est facilité par la compacité des fonctions. La vigie panoramique apporte un réel atout au projet. Les nombreuses ouvertures facilitent la relation visuelle intérieur-extérieur propice à une bonne surveillance tout en favorisant un éclairage intérieur naturel.

Le confort des maîtres nageurs est particulièrement pris en compte : protection solaire des espaces de surveillance extérieurs, réduction des effets de surchauffe. Les grandes surfaces disponibles dans ces espaces extérieurs renforcent encore le confort des utilisateurs. Malgré ce surdimensionnement, l'entreprise Bélliard spécialisée dans l'ossature bois annonce des coûts attendus pour ce type de projet car ces espaces extérieurs bénéficient d'un faible ratio au m<sup>2</sup>.

- *Coût: de 46600 euros pour le module de base à 110400 euros pour le module complet, soit entre 923 et 940 euros/m<sup>2</sup>.*

le projet sous toutes ses coutures



une approche raisonnée et fonctionnelle de la construction.

### concepteurs

**F.E.Industrie / SECOPLAGE - ECOLEM**, 19 avenue de l'Industrie 34240 Marseillan  
& **Jacques GILLE**, architecte D.P.L.G., s.a.r.l. L2G Architecture,  
14 avenue Charles Cauquil 34350 Valras Plage

### le propos du concepteur

## PARTI ARCHITECTURAL

La conception des postes de secours doit répondre à différents objectifs, parfois antagonistes mais tout aussi fondamentaux. Cet équipement est donc la synthèse de ces diverses contraintes environnementales et fonctionnelles, décrites ci-dessous :

### 1 • une structure démontable et transportable

Les modules ont été conçus sur la base d'une trame de 2.50 m imposée par le gabarit routier. L'assemblage de plusieurs modules permet ensuite d'obtenir un bâtiment d'une dimension appropriée aux besoins de l'équipement.

La structure tridimensionnelle joue, elle aussi un grand rôle dans le démontage des postes, puisqu'elle permet de poser et fixer l'ensemble des modules sur quatre points d'appuis.

### 2 • un bâtiment modulaire

Trois types de plans, carrés, rectangulaires et demi octogonaux, (basés sur le gabarit routier) permettent, par un jeu d'emboîtement, de substituer et d'ajouter les modules les uns aux autres en fonction des besoins. Chaque entité abritant une fonction, la modularité devient efficace et multiple, comme le montrent les croquis de la planche de présentation (*page 25*).

### 3 • un équipement public robuste et fonctionnel

La pérennité du poste de secours est intimement liée à sa «rusticité», c'est pourquoi les équipements sont issus des «standards» des bâtiments publics ou à fortes sollicitations : sanitaires suspendus, cloisons sur pieds, sols et parois extérieures utilisés pour l'agro-alimentaire etc. Il a été conçu pour que son entretien soit simple et efficace : plancher coque avec siphons de sol et plinthes intégrés, parois lisses etc...

L'utilisation de structures aluminium et de panneaux mousse octroie aux différents modules une rigidité et une robustesse gage de longévité.

De plus, dans le souci de répondre au problème de l'accessibilité des personnes à mobilité réduite il est étudié pour permettre leur accueil dans le respect de la législation en vigueur.



## le propos du concepteur (suite)

### 4 • un lieu de travail répondant aux exigences réglementaires

L'étude approfondie des besoins auprès des usagés comme les M.N.S. a permis d'intégrer à chaque module les équipements nécessaires. L'espace M.N.S. notamment, simple et fonctionnel, améliore leur environnement de travail parfois sacrifié dans certaines installations.

### 5 • des matériaux adaptés au milieu marin

Un bateau posé sur le sable... Au vu des contraintes du milieu, il m'a semblé évident que la conception des postes de secours relevait plus, en ce qui concerne la mise en œuvre des matériaux, de l'architecture navale que du bâtiment. L'esthétique choisie est directement influencée par ce sentiment. Pas de fioriture, de parements..., mais des matériaux nobles utilisés et montrés tel quel; les fenêtres sont des hublots, les gardes corps en inox 316 L des bastingages, les terrasses des ponts en bois exotique, les toits des coques en fibre de verre, la rampe handicapée une passerelle, etc.

### 6 • un signal pour les baigneurs et les sauveteurs

Le poste doit être évidemment conforme à la réglementation :

- de couleur blanche,
- un lettrage rouge aux dimensions imposées avec une croix bleue,
- un mât de 10 m,
- un panneau d'affichage pré-dimensionné,

L'architecture ludique et originale du poste contribue également à le distinguer et le reconnaître en tant que tel.

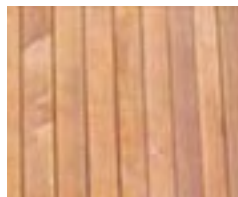
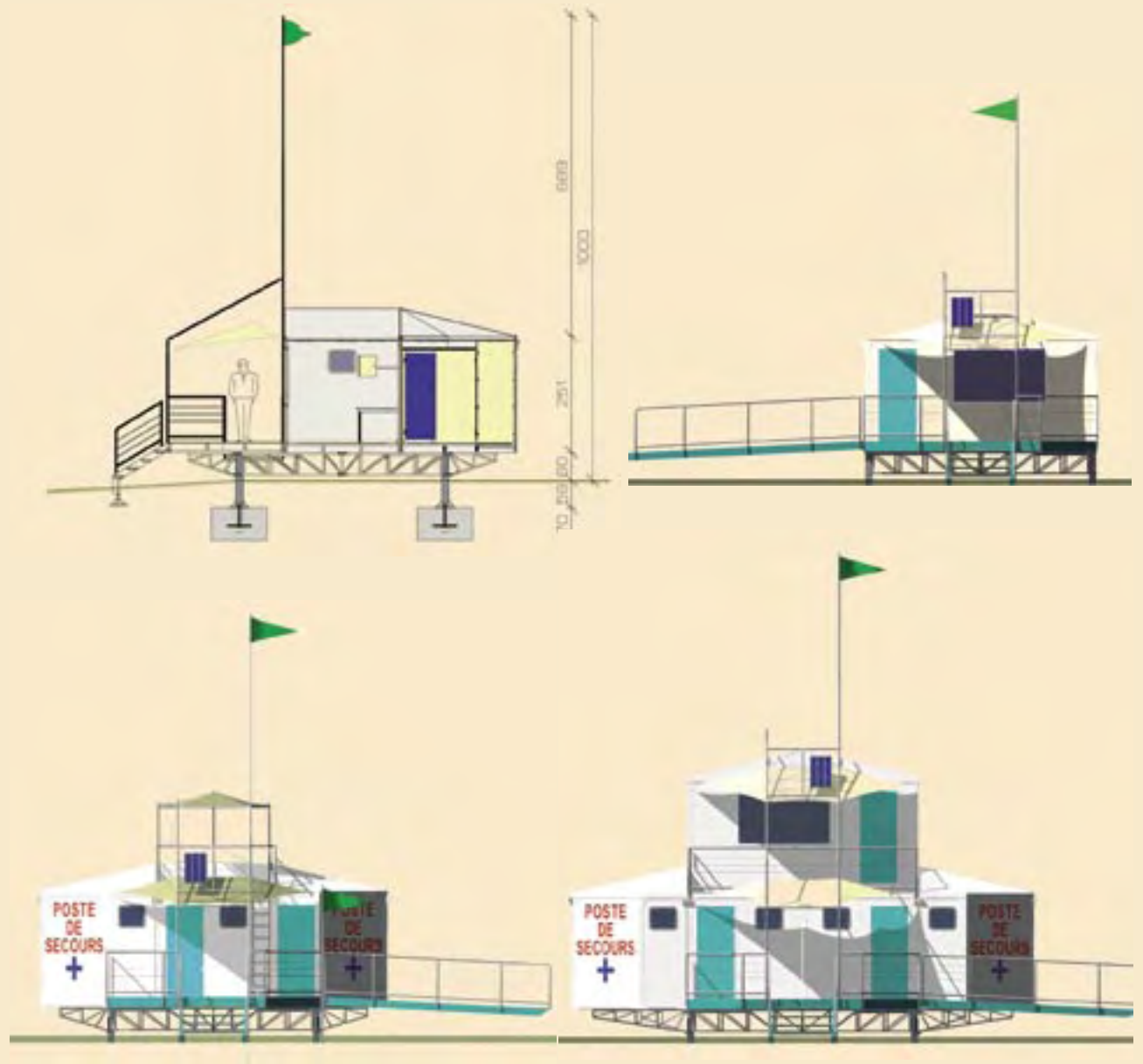
### 7 • l'intégration aux sites du littoral

Un poste de secours doit être visible. Certains, sur les sites sensibles comme le littoral, souhaiteront fondre cet équipement au paysage de peur «d'abîmer» le site, confondant souvent intégration et camouflage. Qu'est ce que l'intégration si ce n'est l'adaptation à son environnement et à sa fonction ? En cela, l'Ecolem répond parfaitement à ce critère. Certes il est visible, d'une architecture ludique et remarquable, d'une couleur franche qui tranche avec le sable et l'eau, mais c'est avant tout pour répondre à un besoin : être vu de loin et voir loin. Hors saison, une fois les parasols, les douches, les plagistes partis, il ne reste rien de l'Ecolem et le site retrouve sa virginité.

### 8 • une entité utilisant les énergies renouvelables

L'Ecolem est conçu comme un bateau. Quoi de plus naturel que de le rendre autonome et, pour ce faire, d'utiliser des énergies renouvelables comme les panneaux solaires.

L'ECOLEM est une vitrine technique et esthétique qui valorise le lieu de baignade où il est implanté. Il est conforme à la réglementation et quelle que soit sa situation, il est un signal de sécurité sur les lieux de baignades.



## le propos du concepteur (suite)

### DETAIL DES ELEMENTS

**La VIGIE**, située à trois mètres de haut, offre une vision panoramique sur l'ensemble du lieu de baignade. La surveillance peut aussi s'effectuer à l'abri des intempéries, depuis l'intérieur du module grâce à la large fenêtre implantée en façade.

**L'INFIRMERIE**, vaste et accueillante, permet aux Maîtres Nageurs Sauveteurs de donner les premiers soins dans les meilleures conditions d'hygiène et d'accueil. En effet ils disposent d'un local ventilé, doté d'un point d'eau, et d'armoires à pharmacie.

**Le module MNS**, espace privé des Maîtres Nageur Sauveteurs est équipé d'une douche avec mitigeur, d'un WC, d'un espace vestiaire et d'un coin cuisine.

**Le module ACCUEIL** peut être utilisé soit comme annexe du bureau de tourisme, soit comme consigne.

**Le module SANITAIRE public** répond à deux contraintes fondamentales : robustesse et facilité d'entretien. WC suspendus, cloisons en résine compressée spéciale collectivité. Le local technique permet de stocker les produits d'entretien et est équipé d'un point d'eau. Un WC accessible aux personnes à mobilité réduite améliore la qualité d'accueil de tous les touristes.

**La TERRASSE**, espace transitionnel et esthétique, distribue les différents modules et permet aux M.N.S. de surveiller la plage tout en bénéficiant d'une protection solaire.

**La RAMPE HANDICAPÉS** offre un accès à toutes les prestations aux touristes à mobilité réduite, et permet un accès facile aux brancards/ambulanciers pour une meilleure évacuation des personnes blessées.

**Le GARAGE à BATEAU**, équipé d'un point d'eau et d'une rampe, servira à stocker le bateau pneumatique ou le jet-ski utilisés pour les interventions des MNS.

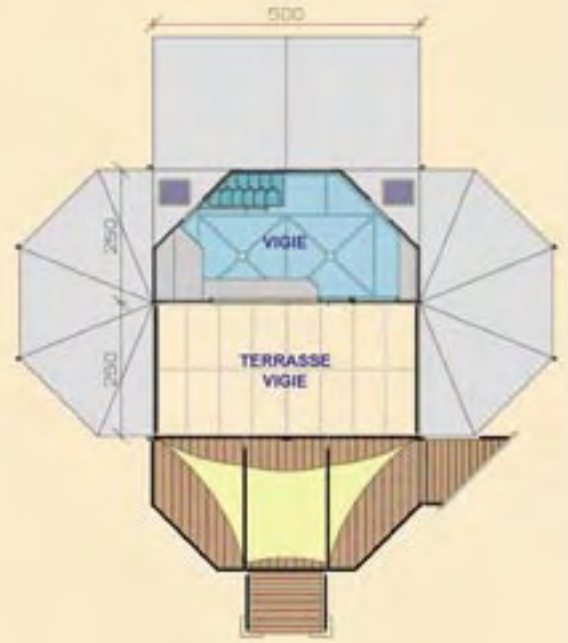
**La STRUCTURE PORTEUSE**, dont voici les principaux avantages :

- assure une excellente stabilité à L'ECOLEM,
- facilite les opérations de montage/démontage, l'assemblage, le calage, et le raccordement des modules,
- isole les planchers du sable afin d'améliorer le confort thermique,
- permet la libre circulation de l'eau en cas de coup de mer.

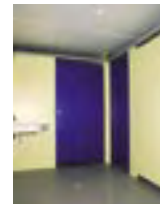
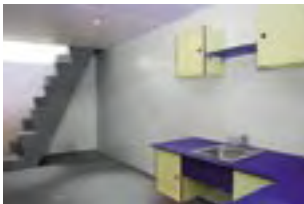
plan du module de base. ▶



▲ plan du rez-de-chausée du module complet (avec options).



▲ plan de l'étage du module complet (avec options).



économie du projet

	BASE	OPTIONS						
	PRIX DE VENTE HORS OPTIONS	TERRASSE	OSSATURE PORTEUSE	PROTECTION SOLAIRE	GARDE CORPS TERRASSE VIGIE	RAMPE HANDICAPEE	ESCALIER EXTERIEUR	PANNEAU SOLAIRE
Ecolem V2	33 173,24 €	3 686,84 €	8 301,40 €	265,68 €	1 533,23 €	2 496,53 €	1 109,52 €	1 321,58 €
Ecolem V2v	34 606,55 €	3 686,84 €	8 301,40 €	427,68 €	6 180,18 €	2 496,53 €	1 109,52 €	1 321,58 €
Ecolem V2g	44 062,35 €	3 686,84 €	10 214,80 €	265,68 €	1 533,23 €	2 496,53 €	1 109,52 €	1 321,58 €
Ecolem V2vg	45 495,66 €	3 686,84 €	10 214,80 €	427,68 €	6 180,18 €	2 496,53 €	1 109,52 €	1 321,58 €
Ecolem V3	47 899,69 €	3 507,54 €	8 731,14 €	265,68 €	1 533,23 €	2 496,53 €	1 109,52 €	1 321,58 €
Ecolem V3v	48 216,21 €	3 507,54 €	8 731,14 €	427,68 €	5 537,05 €	2 496,53 €	1 109,52 €	1 321,58 €
Ecolem V3g	58 577,43 €	3 507,54 €	10 644,54 €	265,68 €	1 533,23 €	2 496,53 €	1 109,52 €	1 321,58 €
Ecolem V3vg	58 893,95 €	3 507,54 €	10 644,54 €	427,68 €	5 537,05 €	2 496,53 €	1 109,52 €	1 321,58 €
Ecolem V4	57 394,53 €	3 507,54 €	8 731,14 €	427,68 €	2 175,84 €	2 496,53 €	1 109,52 €	1 321,58 €
Ecolem V4g	68 072,27 €	3 507,54 €	10 644,54 €	427,68 €	2 175,84 €	2 496,53 €	1 109,52 €	1 321,58 €
Ecolem V5	74 547,12 €	3 686,84 €	9 774,73 €	557,28 €	2 320,64 €	2 462,46 €	1 109,52 €	1 321,58 €
Ecolem V5g	85 436,23 €	3 686,84 €	11 688,13 €	557,28 €	2 320,64 €	2 462,46 €	1 109,52 €	1 321,58 €

Tarifs des modules et options au 20 juillet 2006.





▲ déclinaison des modules selon options.

## l'avis du jury

L'excellence de la fonctionnalité du dispositif a remporté l'adhésion du jury. La prise en compte de tous les points pratiques, y compris dans les détails, donne un objet confortable et d'usage aisé pour les maîtres nageurs sauveteurs et bien identifiable par les baigneurs.

- L'agencement habile des modules dégage une bonne qualité spatiale malgré des surfaces réduites. Le regroupement des fonctions évite une dispersion nocive à l'action efficace des maîtres nageurs sauveteurs.
- Le choix de matériaux de synthèse résistants, aussi bien aux intempéries qu'au vandalisme, a été perçu comme un gage de longévité et une facilité d'utilisation pour les collectivités concernées. Les facilités d'entretien, la possibilité d'un nettoyage intérieur au jet notamment, renforcent cet avis.
- La modularité du projet a également été prise en compte. La possibilité de modules de différentes tailles, mais surtout la possibilité d'options différentes sur un même modèle, permettent d'adapter le projet à chaque contexte : plage naturelle ou urbanisée, dune ou parking. Cette adaptabilité évite des surcoûts, dues aux équipements à ajouter ou en surplus, en s'approchant le plus possible des besoins au cas par cas.
- L'aboutissement du projet a dénoté une bonne fiabilité du projet. Il s'agit d'une technologie maîtrisée et pensée en détail. Les choix techniques sont très pertinents.
- Les préoccupations environnementales ont été intégrées dès la conception, notamment avec la possibilité d'un équipement de panneaux solaires de type photovoltaïques pour la production d'électricité.
- La couleur blanche, le lettrage et la croix, le mat, facilitent l'identification. La radicalité esthétique du poste concourt également à son bon repérage.
- *Les coûts annoncés sont totalement maîtrisés puisqu'il s'agit de prix de vente d'éléments préfabriqués existants. Ils s'établissent entre 33000 et 52000 euros pour le module de base et 85000 à 109000 euros pour le module complet, ce qui s'inscrit dans la moyenne des prix constatés. Soit entre 980 et 1650 euros/m<sup>2</sup>.*

le projet sous toutes ses coutures



une synthèse harmonieuse entre esthétique et pratique.

### concepteurs

#### DESIGN

- **Agence.K SARL**, Philippe et Christine KOLAN, architecte,  
3 rue des Roquios quai Roche Maurice, 44 100 NANTES,
- **Loïc TURPIN**, architecte urbaniste, 3 bis avenue de Lusaňay, 44100 NANTES.

#### RÉALISATION

- Entreprise **BUTON INDUSTRIES**, rue des Chaumes BP 19 85170 LE POIRE-SUR-VIE, spécialité, serrurerie, charpentes métalliques, mobilier urbain,
- Entreprise **LCA-BONNIN**, 85600 LA-BOISSIERE-DE-MONTAIGU, spécialité charpente, menuiseries, maisons à ossature bois, mobilier urbain

### le propos du concepteur

#### IDENTIFICATION

Un poste de secours est un objet particulier, dont les références se situent entre la balise, le phare, le «mirdor» forestier, le bureau de tourisme et la caravane tropicalisée.

C'est un repère géographique, un amer, un bâtiment souvent isolé, et, vu de loin ou proche, parfaitement repérable depuis la plage.

#### LES SITES D'IMPLANTATION

Le poste de secours est implanté au-dessus de l'estran, souvent en dehors du domaine public maritime, toujours au-delà des plus hautes eaux, à l'abri des tempêtes.

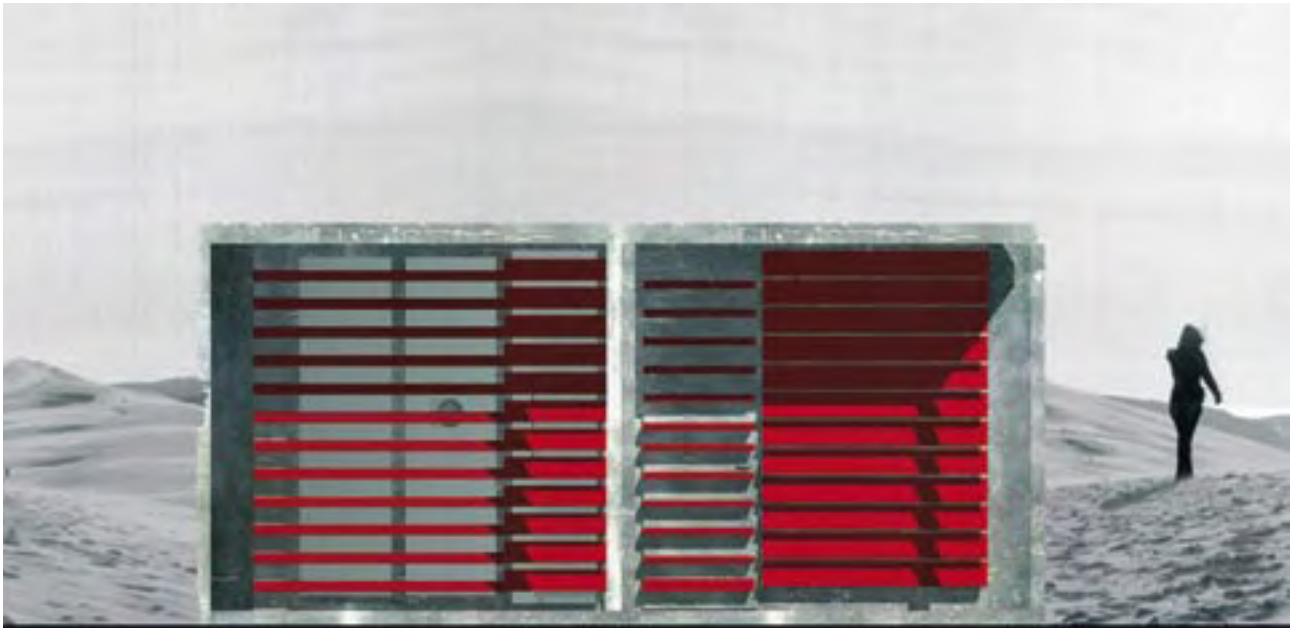
Les sites d'implantation sont variés, espaces naturels remarquables du littoral, espaces urbains, espaces aménagés non bâtis. Le poste de secours peut être implanté au niveau de la plage, dominant sur la dune bordière naturelle, à l'occasion d'un passage piéton existant à proximité d'une zone de baignade, sur une promenade urbaine de bord de mer.

#### ADAPTATION AU SITE

Au-delà des contraintes géographiques, le poste de secours est soumis aux conditions météorologiques du bord de mer, notamment s'il n'est pas démonté.

Il est soumis à la chaleur, au froid, au vent extrême, à l'ensoleillement direct, à l'humidité ambiante, au vent salin, à la corrosion, au sable abrasif, au vandalisme aveugle.

La modularité du projet sera jugée à sa capacité à s'adapter à toutes sortes de site et de conditions extérieures.



## le propos du concepteur (suite)

### MODULARITE

Cette notion essentielle du programme est traduite au niveau du projet par l'invention de deux espaces modulaires complémentaires et toujours liés :

- le MODULE DE BASE : constitué de deux demi-volumes, transportables et juxtaposables, ce module fermé et équipé se décline ensuite selon le programme par l'aménagement intérieur et par multiplication.
- la TERRASSE (module de service) : l'espace en prolongement de chaque demi-volume du module de base peut-être ouvert ou fermé si nécessaire ; cet espace est équipé d'une protection solaire, de panneaux solaires et d'une plate-forme au sol par laquelle arrivent les fluides.
- la VIGIE est une émanation formelle de la terrasse.

### L'OBJET - TYPOLOGIE ARCHITECTURALE

Le poste de secours est un point sur la ligne de côte, un point, c'est-à-dire un cylindre. Une marque colorée sur la paroi verticale tournée vers la plage identifiera le poste de secours.

#### • géométrie

Prenez une portion de cylindre (une portion de colonne de phare) d'une hauteur de 2m70 et de 6m de diamètre extérieur environ. Avant de fendre ce cylindre par le centre, couper perpendiculairement selon une corde à 1m50 du point de tangence.

L'objet architectural créé est un demi-cylindre tronqué, le demi-module. La partie arrondie est pratiquement fermée, comme un «bouclier» de protection revêtu d'une peau étanche, résistante aux intempéries (aluminium marin brut naturel sans laquage), et pouvant être ensablé. Seules des ouvertures de ventilation sont pratiquées dans le bouclier.

Le pan coupé est la façade de communication avec l'extérieur et les terrasses (avec portes, ouvertures, fenêtres, ventilations, trappes techniques). Cette façade supporte le marquage coloré, qui peut-être rouge (avec les secours comme référence).

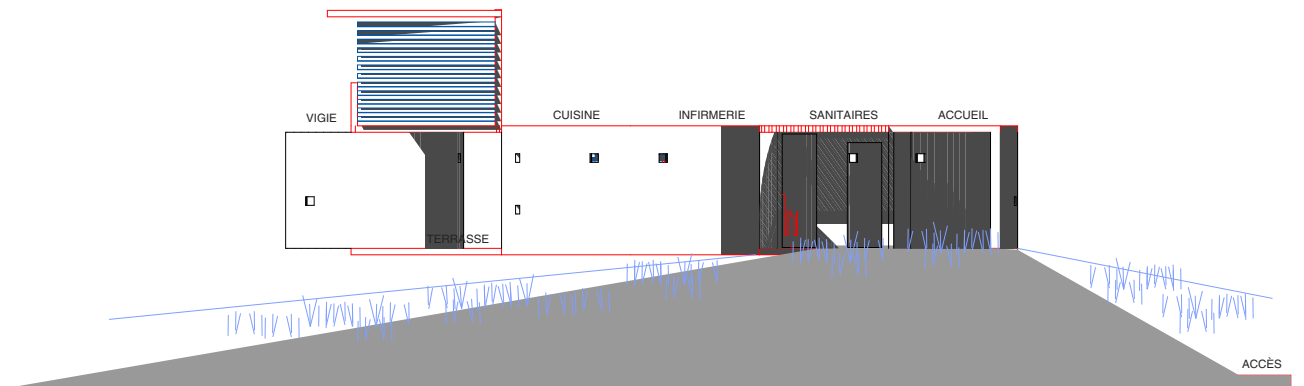
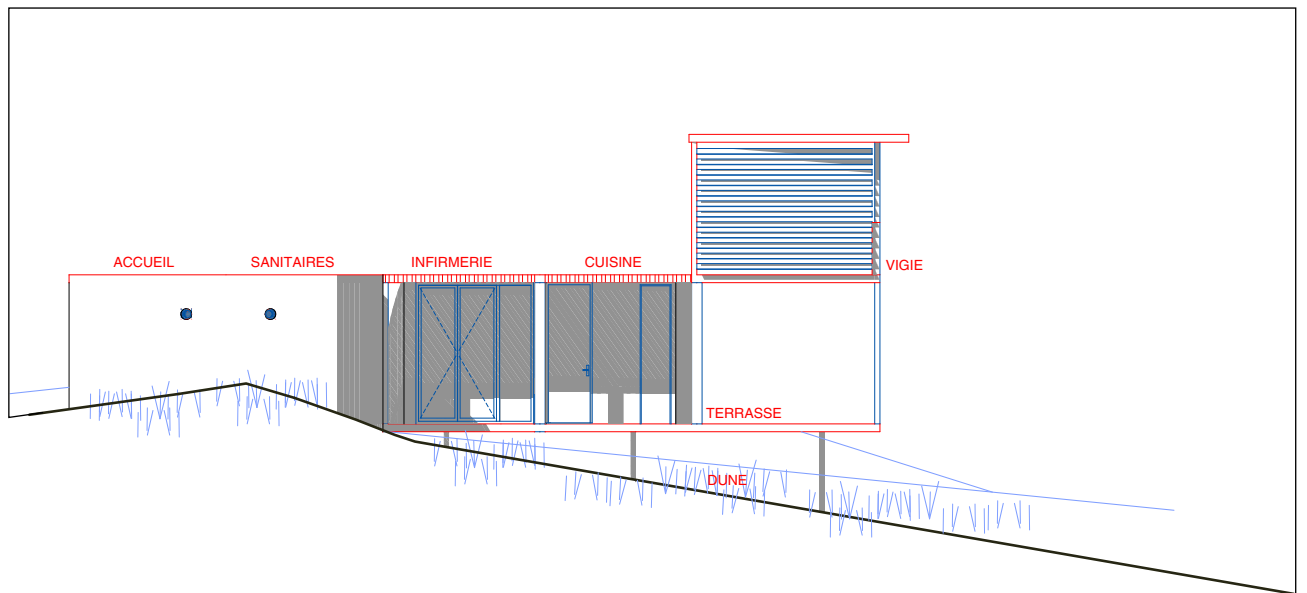
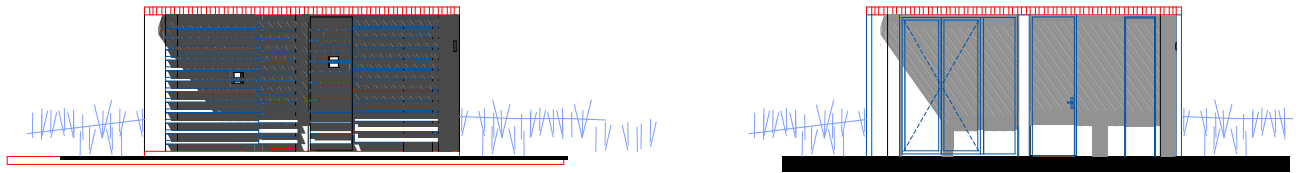
Dans le segment obtenu viendra prendre place la terrasse de 1m50 de large. Cet espace extérieur rectangulaire sera couvert par une structure supportée par des poteaux, protégeant de la pluie et du soleil (claustra). Il pourra être fermé (cas éventuel du module intermédiaire).

#### • adéquation au programme

Le DEMI-MODULE : module de surface extérieure (SHON) : 11,35 à 12 m<sup>2</sup> ; surface utile 10 à 10,5 m<sup>2</sup> selon cloisonnement ; hauteur intérieure utile 2m40 environ.

Le MODULE : le module de base est constitué de deux demi modules inversés symétriquement.

La TERRASSE : module de surface de 4,5 à 5 m<sup>2</sup> ; elle se décline par multiple et se transforme en escalier ou rampe sur la dune.



## le propos du concepteur (suite)

### DESCRIPTION

- **le module de base,**

- infirmerie accessible au public et module privé (cuisine-sanitaire) ouvert sur terrasse extérieure.

- **le programme intermédiaire** composé de deux modules de base :

- infirmerie, module privé (cuisine-sanitaire) et accueil du public distribué par une grande terrasse, sanitaires publics.

- **le programme complet,** composé de trois modules :

- la vigie sur une haute dune est probablement au même niveau que le module de base, c'est une extension de la terrasse,

- en bord de plage la vigie est surélevée sur pilotis ; elle est accessible par une échelle de coupée,

- le garage est indépendant des modules, du fait des liaisons privilégiées avec la plage et avec l'arrière dune,

- le garage est en haut de la plage si un espace suffisant le permet, mais il est alors très exposé ; une situation en arrière dune, accessible par le chemin piéton d'accès à la plage depuis le parking piétons, est beaucoup plus probable,

### DEMONTABILITE

Un module peut être transportable monté en atelier, stockable à l'abri, et réutilisable. Il peut être monté sur place en éléments préfabriqués ou non. Le choix est une question de série, d'accessibilité au site et de coût, de nécessité de démontage.

### CONSTRUCTION

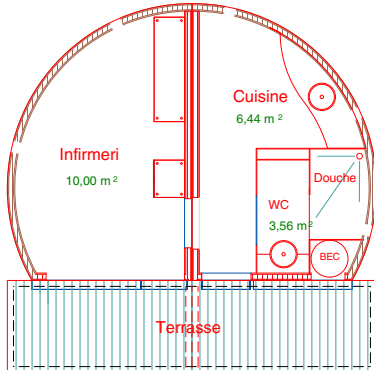
La qualité de la construction permet au poste de secours de rester sur site hors saison :

- ossature bois ou métallique, remplissage des parois extérieures par panneau d'isolation industriel (type chambre froide), avec couverture aluminium ou couverture rigide plastique moulée ou par membrane collée sur support isolant. Revêtements intérieurs plastiques lavables ou alu prélaqués, cloisons de sanitaires en résine-compact, mobilier et sanitaire intégrés

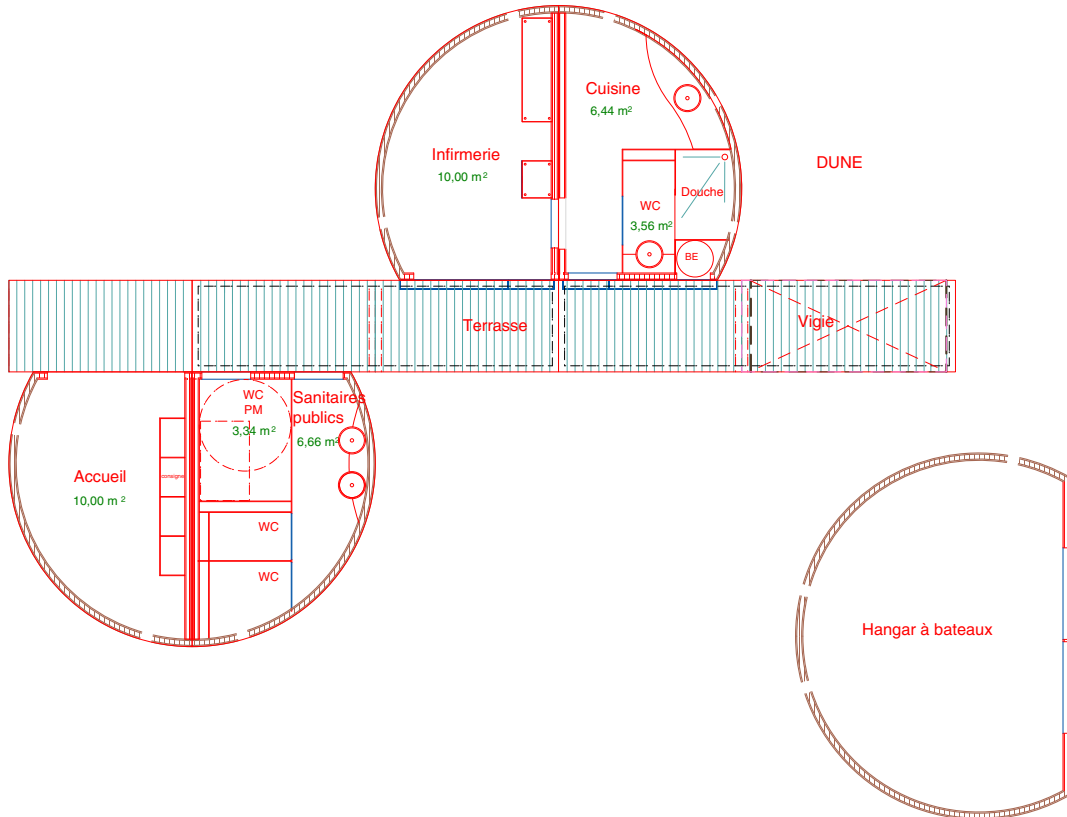
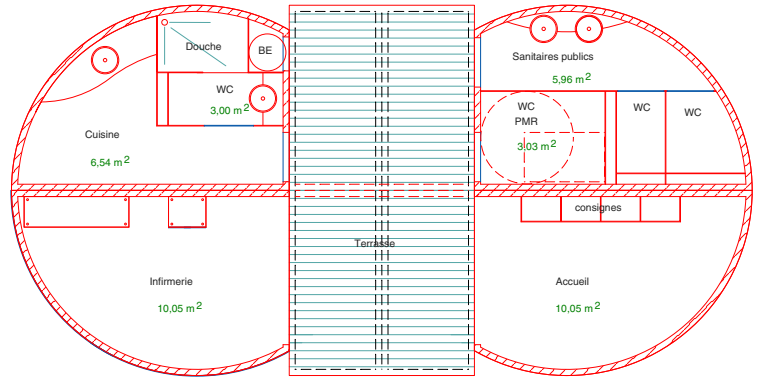
- façade aluminium marin naturel brut satiné, façade en ossature aluminium laqué, remplissage double vitrage et panneau résine-compact, système de volet pare-soleil formant fermeture antivandalisme.

- le site d'implantation doit être préparé, mis à niveau, aplani et stabilisé ; dans le cas du module préfabriqué, les fondations ne sont pas nécessaires et en tous les cas réduites au minimum (haubanage, résistance à la prise au vent, renversement, poussée du sable).

▼ plan du module de base.



▼ plan du module intermédiaire.



▲ module complet (avec options)..

## le propos du concepteur (suite)

### DURABILITÉ et ENTRETIEN

Les deux critères sont liés. Les matériaux que nous proposons sont résistants aux ambiances corrosives et extrêmes. Le projet met en œuvre des matériaux résistants et inoxydables, aluminium de qualité marine ou acier inox 316L, des panneaux compacts à base de résine. Les locaux seront modérément nettoyables au jet d'eau, leur capacité à y résister étant plutôt liée à la résistance des aménagements secondaires, éclairage, électricité, plomberie, mobilier.

### ADAPTABILITE DES RESEAUX AUX SITES ISOLÉS

#### • alimentations

- l'eau potable sera amenée par un réseau ensablé ou par réservoir (stockage sur place), la récupération de l'eau de pluie n'étant pas envisageable.
- si un réseau ensablé n'est pas possible, la production d'électricité sur place se fera avec des cellules photovoltaïques, mais elle risque d'être faible en quantité pour les besoins quotidiens ; un groupe électrogène est nécessaire.
- production d'eau chaude, par panneau solaire à eau (en usage l'été) ou électrique ; ventilation naturelle avec renfort de ventilation mécanique (sanitaires).

#### • assainissement

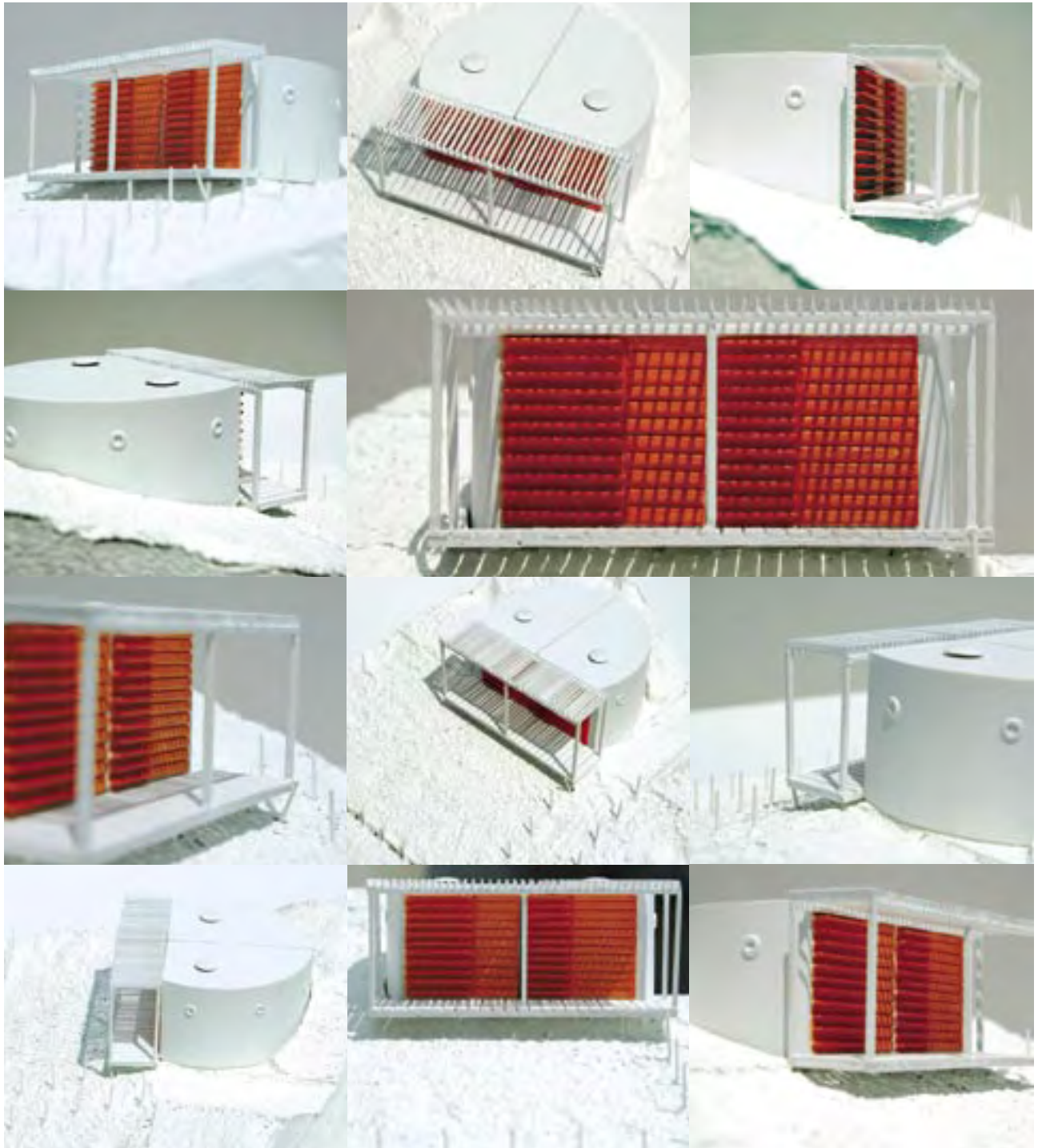
Le problème le plus difficile à résoudre en site dunaire si le raccordement n'est pas possible, fosse perdue avec vidange (accessibilité des PL) ?

## économie du projet

Le prix de construction estimé au m<sup>2</sup> et envisageable pour le module de base (hors terrasse) est situé entre 1300 et 1800 le m<sup>2</sup>, hors coût de transport, coûts d'installation et de réseaux extérieurs ou d'adaptation au sol.

*Tarifs des modules et options au 20 juillet 2006.*

## le projet sous toutes ses coutures



## l'avis du jury

L'originalité du dessin semi-cylindrique a interpellé le jury. Allié à une conception rigoureuse des agencements, il donne un objet original et contemporain propre à s'intégrer en milieu naturel comme en milieu urbain.

- La forme en demi-cylindre s'inscrit en rupture avec les profils habituels des éléments modulaires de plage. Elle apporte une touche résolument actuelle tout en facilitant son intégration visuelle en milieu naturel par son profil souple.

- Les possibilités variées d'agencement confèrent un côté ludique au projet. La diversité des dispositions possibles est un atout. Il permet d'envisager des configurations adaptées aux sites très divers du littoral sans porter préjudice au milieu naturel fragile.

- Le jury a apprécié le bon agencement interne des modules, et ce malgré la contrainte de la forme cylindrique. Il présage une facilité d'usage nécessaire à tout poste de secours. Les claustras de la terrasse et la vigie protégée du soleil concourent au confort des maîtres nageurs sauveteurs lors de la surveillance en extérieur.

- Le contraste entre le revêtement en aluminium naturel et la façade colorée a été remarqué pour son effet signalétique. Il permet une bonne identification du poste de secours par les baigneurs. L'ouverture de la façade avec terrasse en bois vient tempérer l'aspect massif et rigoureux de bouclier métallique de la partie arrondie.

- Le choix du revêtement en aluminium, des volets refermables et des panneaux de remplissage ont été perçus comme un gage de durabilité par une bonne résistance aux agressions du milieu naturel ainsi qu'au vandalisme.

La structure et le cloisonnement en matériaux composites sont présentés comme lavables au jet sous réserve de la compatibilité des équipements secondaires.

- Les possibilités d'intégrer des panneaux solaires thermiques (production d'eau chaude) et photovoltaïques pour la production d'électricité ont été aussi appréciés.

- *Les coûts sont annoncés dans le cadre d'une fourchette allant de 1300 à 1800 euros/m<sup>2</sup> établie en accord avec les entreprises Buton serrurerie et mobilier urbain et LCA Bonnin menuiserie ossature bois et mobilier urbains dont la fiabilité est reconnue. Soit 37700 à 52200 euros pour le module de base à 96239 à 133254 euros pour le module complet.*

conclusion

### quel palmarès, quelles raisons, quels enjeux ?

Inscrit dans la mission de conseil du CAUE de la Vendée, le concours sur les postes de surveillance et de secours de plage devait stimuler la réflexion autour des concepts de mobilier de plage ; objectif atteint au vu de la qualité des réponses obtenues.

Le choix du jury, motivé par les aspects esthétiques, fonctionnels et environnementaux, a permis de dégager trois lauréats qui correspondaient plus particulièrement aux attentes formulées dans le cahier des charges et qui se distinguaient par les qualités suivantes.

- **Premier prix**, le projet de Philippe Bancilhon et associés et de l'entreprise de bois Belliard Frères a su allier à une esthétique particulièrement soignée les qualités d'usage propres à un poste de secours, dans la continuité culturelle et historique du bâti traditionnel des bords de mer. Le côté éthique du bois et la voile originale ont également séduit le jury.

- Le projet Ecolem, de Jacques Gilles (SRAL L2G Architecture) et de FE industrie Secoplage Ecolem décroche le **deuxième prix** pour la technicité très maîtrisée de sa réponse, pour la fonctionnalité de ses solutions en matière de surveillance et de premiers secours, ainsi que pour l'indéniable confort d'utilisation des maîtres nageurs sauveteurs.

- **Le troisième prix**, attribué à Loïc Turpin, Philippe et Christian Kolan, associés aux entreprises Buton industries et LCA Bonnin, a su se distinguer par une recherche esthétique originale : le projet s'est démarqué des autres réponses par le jeu de volumes en demi-cercles basé sur la modularité mais résolument en dehors des sentiers battus sans pour autant sacrifier la fonctionnalité à l'esthétique.

La richesse et l'originalité des projets lauréats ont emporté l'adhésion des membres du jury. Ils montrent que, loin des idées reçues, il est possible d'investir le domaine de l'équipement modulable par l'architecture et le design tout en conservant, voire en améliorant, les performances fonctionnelles.

Au-delà de cette expérience spécifique aux postes de secours, c'est à l'ensemble des aménagements de plage que le CAUE de la Vendée a souhaité donner une impulsion innovante. Il faut espérer que cette recherche trouvera écho dans les projets futurs, chez les maîtres d'ouvrages comme chez les maîtres d'œuvre.



CONSEIL d'ARCHITECTURE, d'URBANISME et de l'ENVIRONNEMENT de la VENDÉE,  
16, cours Bayard, bp 685, 85017 La Roche sur Yon cedex.

Pour tout renseignement, contactez-nous au 02 51 37 44 95  
ou sur le site <http://www.caue85.com>

ISBN 2-9527003-1-1

