

MULTI ACCUEIL

MAÎTRE D'OUVRAGE :

Ville de SAINT-NAZAIRE

MAÎTRE D'ŒUVRE :

ASA GIMBERT, architectes, PORNICHE

ANNÉES DE CONSTRUCTION : 2004/2005



MULTI-ACCUEIL "L'ÎLE AUX TRÉSORS"

FONCTIONS :

Multi accueil - 30 enfants
 Périscolaire le mercredi
 Autres fonctions : Lieu de soutien à la fonction parentale par l'accompagnement des professionnels au quotidien, et participation active des parents dans le fonctionnement.

AMPLITUDE D'OUVERTURE :

7 h 30 à 19 h 00 (fermeture prévue vacances de Noël (5 jours))

GESTIONNAIRE :

MUTUELLE ATLANTIQUE ENFANCE & FAMILLE

PROGRAMME :

Réalisé par la Direction Générale de l'Aménagement, Pôle projets et la ville de SAINT-NAZAIRE

SURFACES :

SHON :402 m²
 Annexes :47 m²

COÛTS :

travaux HT : 600 000,00 €
 mobilier (compris matériel bureau) HT : 98 000,00 €
 total de l'opération HT : 698 000,00 €

FINANCEMENTS :

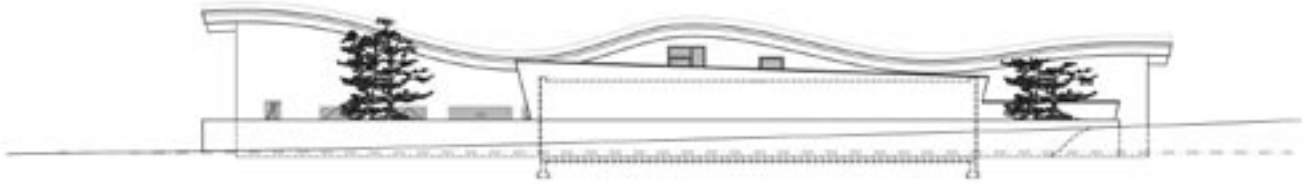
CAF : 267 500,00 €
 Ville de St - NAZAIRE : 430 500,00 €

DURÉE APPROXIMATIVE DU MONTAGE :

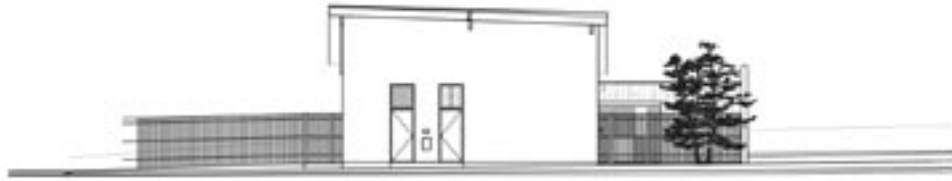
Rédaction du programme : janvier 2003
 Déroulement du chantier : de mai 2004 à septembre 2005

DATE D'OUVERTURE :

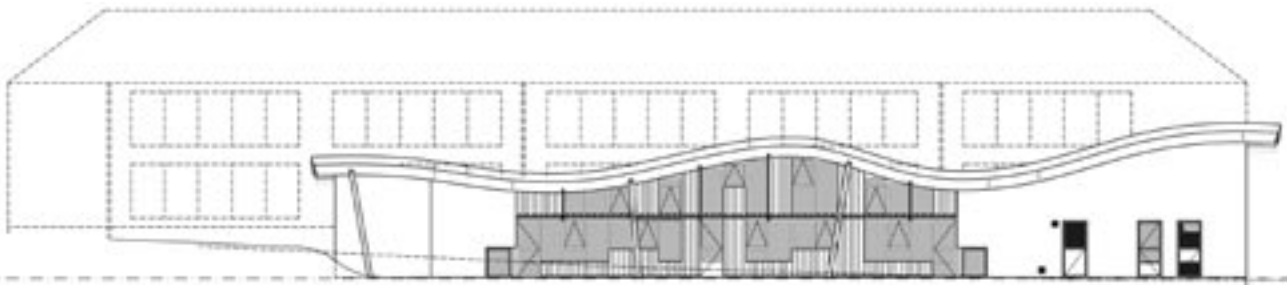
septembre 2005



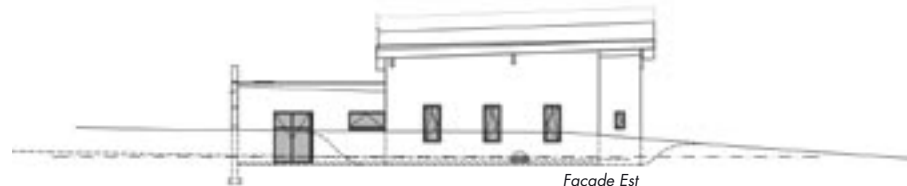
Façade Sud



Façade Ouest



Façade Nord



Façade Est





INTENTIONS DU MAÎTRE D'OUVRAGE

La construction d'un multi-accueil était déjà inscrite dans le schéma de développement du précédent contrat enfance dans le quartier ville-port.

Cette construction répond à une demande des usagers et à un souci d'amélioration des services aux familles.

Différents éléments ont été pris en compte dans la construction de ce projet :

- > proposer aux enfants et à leur famille un espace convivial de rencontre et d'échange, soutien à la parentalité
- > aménager des places d'accueil d'urgence pour répondre aux besoins des familles dans un délai très court
- > organiser les locaux pour pouvoir accueillir des enfants porteurs de handicaps
- > créer 2 lieux de vie avec un atrium en place centrale permettant le regroupement des enfants et du personnel



LE PARTI ARCHITECTURAL

INSERTION

Le projet s'implante perpendiculairement à la rue Georges Clémenceau afin de répondre à une double contrainte : réserver le maximum d'espace à la cour de récréation des primaires et conserver la coulée verte qui relie les 3 cours d'école.

Outre un dénivelé dans le sens Ouest-Est, le terrain présente également une pente dans le sens Nord-Sud. Aussi, pour permettre un accès de plain-pied depuis la rue G.Clémenceau, le projet vient s'encastrier dans le sol dans sa partie Nord-Est et se placer ainsi en contrebas de la cour conservée, limitant son impact visuel depuis celle-ci.

La façade sur cour est réalisée par deux murs de soutènement massifs et aveugles derrière lesquels vient s'adosser la maison des enfants. Leur traitement ludique, tant sur les formes que sur les couleurs, apparaît alors plus comme un aménagement paysager de la cour des primaires que comme un bâtiment.

La toiture constituée de larges courbes prolonge l'effet de cascade des terrains des trois cours, en prenant son contrepoint, pour se terminer en point haut sur la rue G.Clémenceau et créer un appel visible depuis le boulevard de la Libération. Cette ondulation brise l'horizontalité et la longueur du projet et permet de dégager des hauteurs sous plafonds intéressantes pour les espaces d'activités, tout en lui conférant une ludicité permettant l'identification d'un établissement dédié à la petite enfance.

La façade sur l'espace vert (où seront aménagés les espaces d'évolutions extérieurs du projet) est, à l'inverse de la façade sur cour, largement ouverte et constitue le cœur du centre petite enfance. Orientée au Sud, elle est protégée par un large débord de toiture et animée par des brises soleil en bois. Des bardages et le remplissage de certains ouvrants en panneaux et lames de bois (sans entretien) de trois teintes différentes prolongeront l'identité naturelle et aléatoire de l'espace vert et sous-tendront une architecture enfantine de cabanes.

En proue et en poupe, protégeant l'intérieur du projet, le bâtiment présentera une architecture plus sobre reprenant un vocabulaire nazairien : enduit clair, modénatures de bandeaux et auvent en béton armé.

ESPACES EXTERIEURS

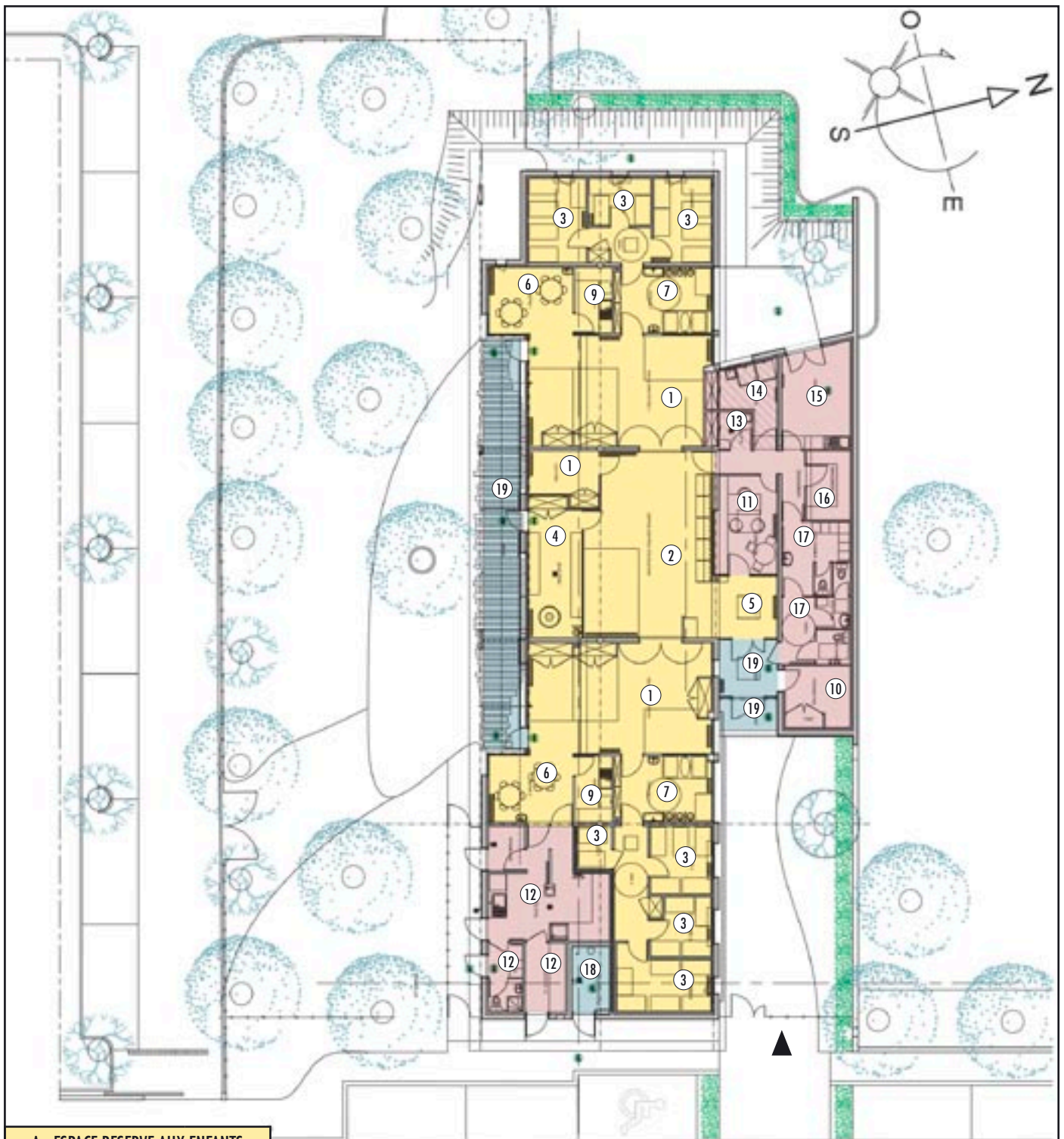
De nombreux arbres à hautes tiges présents sur le site sont conservés. En limite de propriété dans la cour Ouest, des arbres sont plantés afin de créer un filtre végétal avec les jardins des maisons mitoyennes.

L'espace vert conservé sera clos et investi par les activités extérieures du multi-accueil, une surface d'évolution en revêtement souple y sera aménagée.

La voirie interne en enrobé sera conservée afin de permettre l'accès aux cours aux véhicules de service, il y sera aménagé des stationnements pour le personnel.

Le long de la rue Clémenceau, des stationnements pour les parents seront créés en dehors de l'espace de circulation, permettant un accès sécurisé. Un mail en retrait guidera les usagers jusqu'à l'entrée du projet et permettra de créer une zone d'attente et d'interface privilégiée.

Sur l'arrière du projet, un jardinet planté sera ménagé entre les murs de soutènement et le bâtiment, afin de réaliser un espace protégé de la cour pour la détente du personnel.



A - ESPACE RESERVE AUX ENFANTS

Local	Surface en m ²
1- SALLE D'ACTIVITES 1	39,76
1- SALLE D'ACTIVITES 2	39,93
2- Espace Central d'Evolution (compis Espace Bébé)	35,80
3- CHAMBRES 1, 2, 3 + Sas	29,98
3- CHAMBRES 4, 5, 6 + Sas	37,31
3- Chambre isolée	2,85
4- JEU D'EAU (non prévu prog)	14,94
5- ENTREE ACCUEIL +dgt	23,98
6- REPAS GOUTERS 1	11,37
6- REPAS GOUTERS 2	11,57
7- CHANGE 1	12,91
7- CHANGE 2	12,72
8- VESTIAIRES Casiers	8,00
9- BIBERONNERIE 1	5,03
9- BIBERONNERIE 2	5,05
SOUS-TOTAL	291,20

Rue Georges Clémenceau

B - ESPACES TECHNIQUES

Local	Surface en m ²
10- LOCAL POUSETTES	7,91
11- BUREAU DIRECTRICE	11,65
12- Cuisine vestiaires	35,77
13- Local Technique (Entretien SLN)	3,57
14- LINGERIE	7,72
15- SALLE DU PERSONNEL	13,46
16- RANGEMENTS divers <i>compis rgt EXT. 5,34m</i>	12,38
17- VESTIAIRE PERSONNEL + SANITAIRES (H et F.)	16,29
17- WC HANDICAPES	2,55
SOUS-TOTAL	111,30

TOTAL A+B 402,50

SURFACES ANNEXES

Local	Surface en m ²
18- Chauffage (non programmée)	5,45
19- Sas Entree (non programmé)	6,24
19- Auvent Entree (non programmé)	4,48
19- Auvent Sud (non programmé)	33,76