

SEMAINE DE
L'ARCHITECTURE
de Loire-Atlantique

09

ESPACE JEUNES et MERCREDI-ACCUEIL

Rue de la Ferme à SAUTRON

Programme

Transformation des anciens
ateliers municipaux en espace
pour les jeunes

Maîtrise d'œuvre

Agence DRODELOT
architectes - Nantes

Maître d'ouvrage

Commune de Sautron

Surface

765 m²

Coût des travaux

461 000 €^{HT}

Réalisation

Juillet 2007





Façade principale

Photographie : Agence DROUOT



Façade principale

Photographie : Agence DROUOT

La réhabilitation des anciens ateliers municipaux et leur transformation en espaces d'activités destinés aux jeunes de Sautron a donné l'occasion aux architectes de travailler à partir d'une structure existante, un bâtiment de type industriel à l'architecture simple, sans recherche particulière.

Tout en conservant l'identité première du bâtiment, le projet a permis de modifier son image :

▸ à l'intérieur par une nouvelle articulation de volumes, et par un jeu

dynamique des couleurs et des matériaux (choisis dans un vocabulaire industriel qui met en cohérence les nouveaux aménagements avec la structure métallique existante),

▸ à l'extérieur par une nouvelle écriture architecturale : de nouveaux percements s'ajoutent aux portes de garage existantes, et un nouveau bardage en panneaux translucides habille la façade, permettant à la fois l'entrée de la lumière naturelle dans les salles, et une nouvelle perception du bâtiment.

Un hall commun dessert deux entités, le « mercredi-accueil », pour les enfants de 6 à 12 ans, qui réunit des salles d'activités et une salle de repos, et par ailleurs « l'espace-jeunes », pour les adolescents de 10 à 17 ans, qui regroupe au rez-de-chaussée un bar, un coin détente, un studio d'enregistrement. À l'étage, 3 salles d'activités en mezzanine sont desservies par deux escaliers.

Texte CAUE 44



Le hall

« Ce projet de restructuration est représentatif de la volonté d'économie de moyens de la plupart des communes d'aujourd'hui :

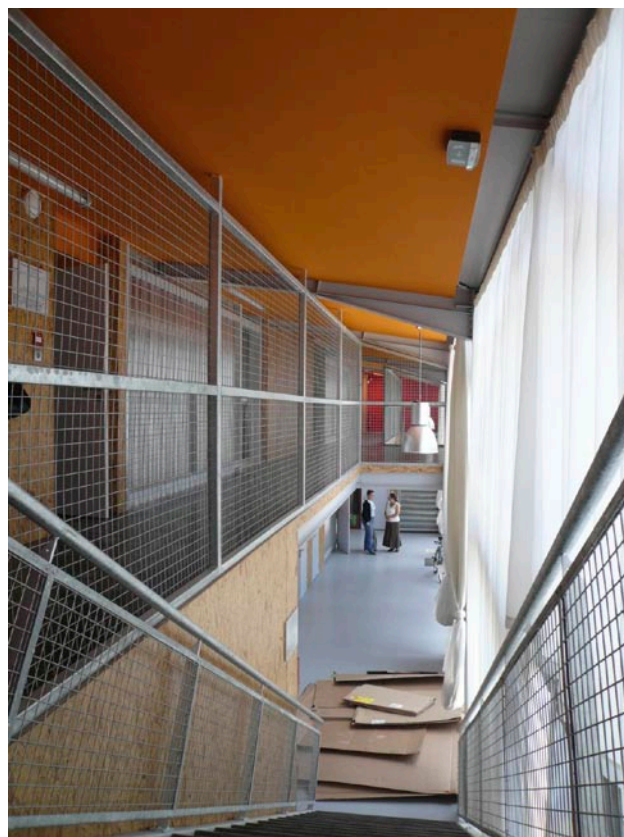
Utiliser un bâtiment existant de type industriel pour en changer l'affectation en l'adaptant aux réglementations en vigueur, et ainsi l'ouvrir au public.

Le cadre de cette opération est donc dans « l'ère du temps », à savoir un budget serré de l'ordre de 850 euros par m² pour un maximum de surface exploitable et de souplesse d'utilisation.

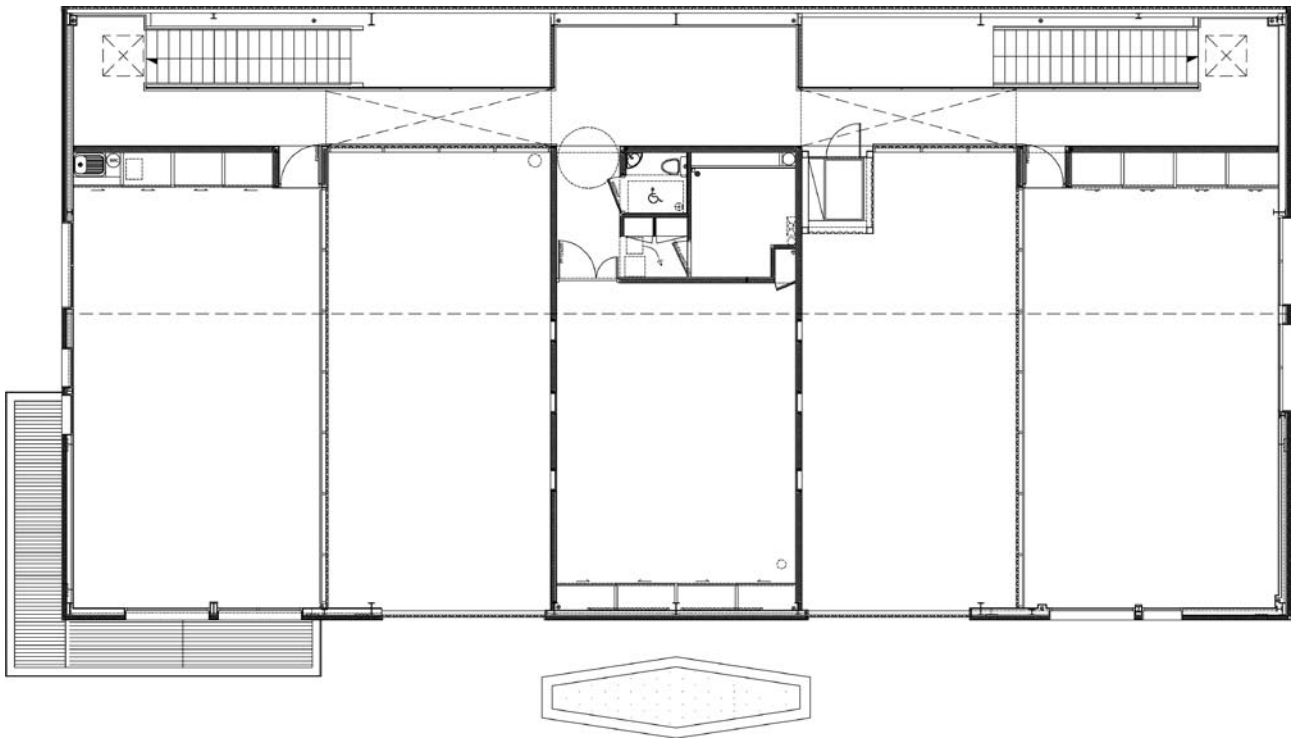
L'équipement doit être en mesure d'accueillir 3 thématiques d'espaces à vocation culturelle : le rez-de-chaussée, ouvert sur les espaces extérieurs, est réservé à un espace jeunes dédié aux adolescents ainsi qu'au mercredi-accueil pour les activités des enfants de 6 à 12 ans ; l'étage est réservé, quant à lui, à trois salles thématiques habillées de bois.

Le projet : créer de grandes fenêtres dans le bâtiment existant pour ouvrir les espaces à la lumière et au monde extérieur. Optimiser les aménagements intérieurs en créant des vues transversales entre les lieux. »

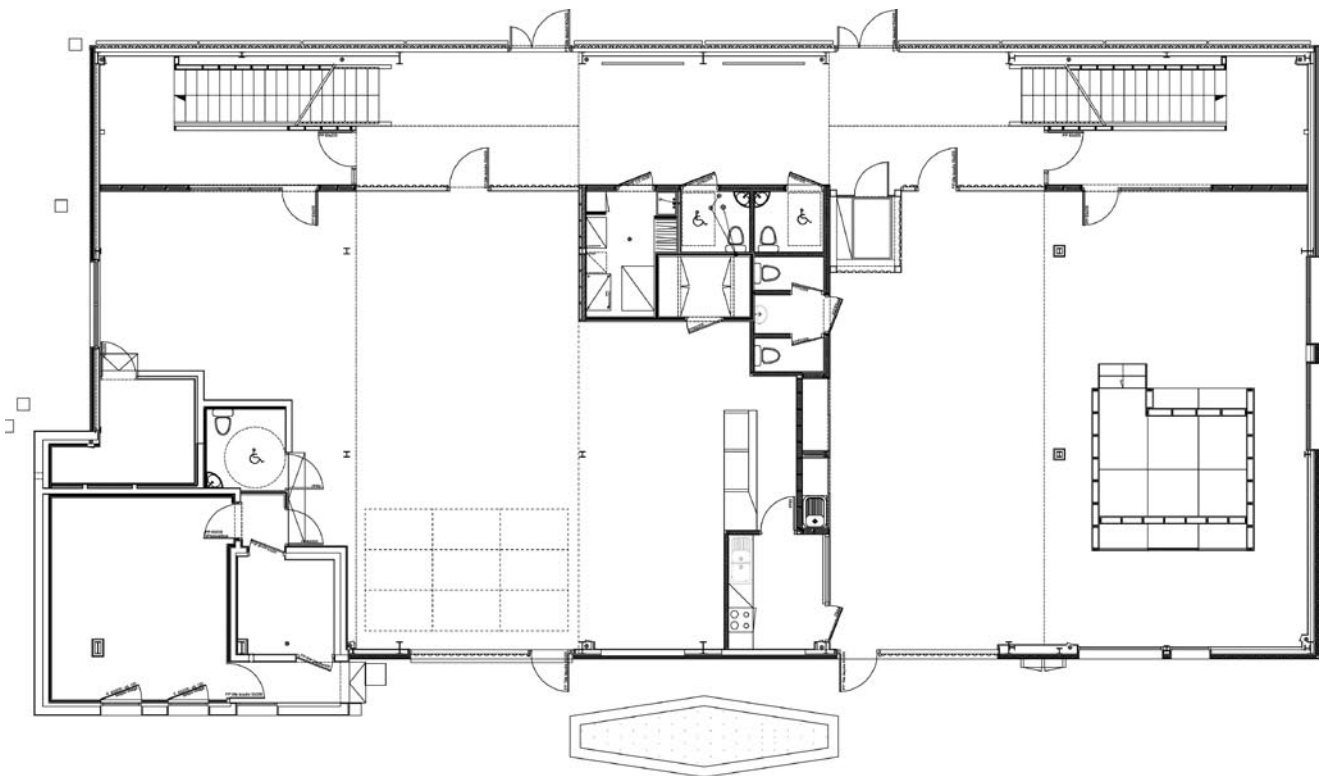
Texte agence Drodolot architectes associés



Escalier desservant le premier étage



Plan de l'étage



Plan du Rez-de-Chaussée