

SEMAINE DE
L'ARCHITECTURE
de Loire-Atlantique

05

MAISON KERLOUQUINTA

REZÉ

Programme
Transformation de deux
hangars en maison de type
loft. Etude d'ensoleillement,
chauffage passif.

Maîtrise d'œuvre
Gabriel RODRIGUEZ
architecte - REZÉ

Maîtrise d'ouvrage
Privée

Surface
220 m²

Coût des travaux
120 000 €^{HT}

Réalisation
Janvier 2007





Façade sud

Photographie : Christel NOUVALE

Le projet consistait en le réaménagement d'un hangar en résidence principale pour une famille de 3 personnes.

Le hangar, qui avait servi d'entrepôt pour une entreprise de plomberie, se dressait au fond d'un lotissement de pavillons. Il était le dernier des bâtiments commerciaux encore debout dans la zone. Il s'agissait d'une construction simple, en parpaings de ciment, aveugle sur deux façades, ouverte sur les deux autres par de larges portails coulissants métalliques, le tout couvert d'un toit à une pente en fibrociment. L'intérieur était divisé en 2 dans le sens de la largeur par un mur porteur.

Le client désirait réaménager le volume de façon à profiter des grandes superficies, tout en conservant l'intimité dans certaines pièces. Il voulait aussi laisser rentrer la lumière mais en évitant la surchauffe en été.

Le réaménagement a consisté tout d'abord à prélever un rectangle de 4 mètres sur 8 mètres sur le volume d'origine, pour réaliser un jardin couvert qui sert d'entrée.

L'espace au rez-de-chaussée a été modifié par une grande ouverture dans le mur porteur qui séparait auparavant les deux parties du hangar. Cette percée a permis d'unifier les deux espaces en un seul et donne la possibilité d'appréhender visuellement toute la longueur du bâtiment.

A l'intérieur de ce très vaste volume, des espaces plus ou moins intimes ont été définis pour les différentes activités de la famille (bureau, pièce pour regarder la télévision, coin jeu, salle à manger...). La cuisine a été placée au centre de la maison, appuyée sur le mur porteur, avec vue sur l'ensemble de la maison.

Dans la partie la plus haute (environ sur la moitié de la superficie de l'ensemble), une mezzanine ouverte sur la double hauteur accueille l'espace nuit avec deux chambres (l'une ouverte sur le jardin couvert, l'autre sur le grand volume), un bureau ouvert sur la double hauteur et une salle de bain.

Une étude précise des facteurs de lumière de jour a été réalisée, de façon à assurer l'éclairage naturel de la cuisine, à profiter du chauffage solaire passif l'hiver et à éviter la surchauffe en été. De grandes baies vitrées coulissantes ont pris place dans les percées existantes, ouvrant la maison sur le jardin extérieur. Les portails métalliques d'origine ont été conservés.

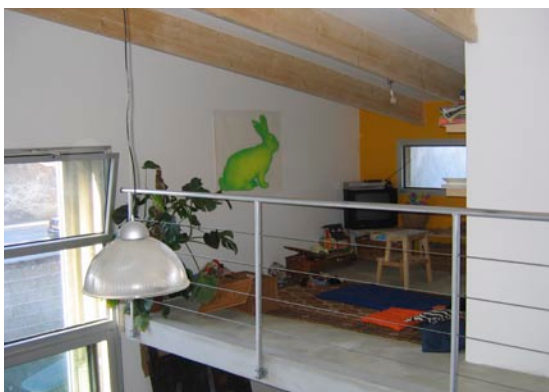
Texte agence Rodriguez



Séjour



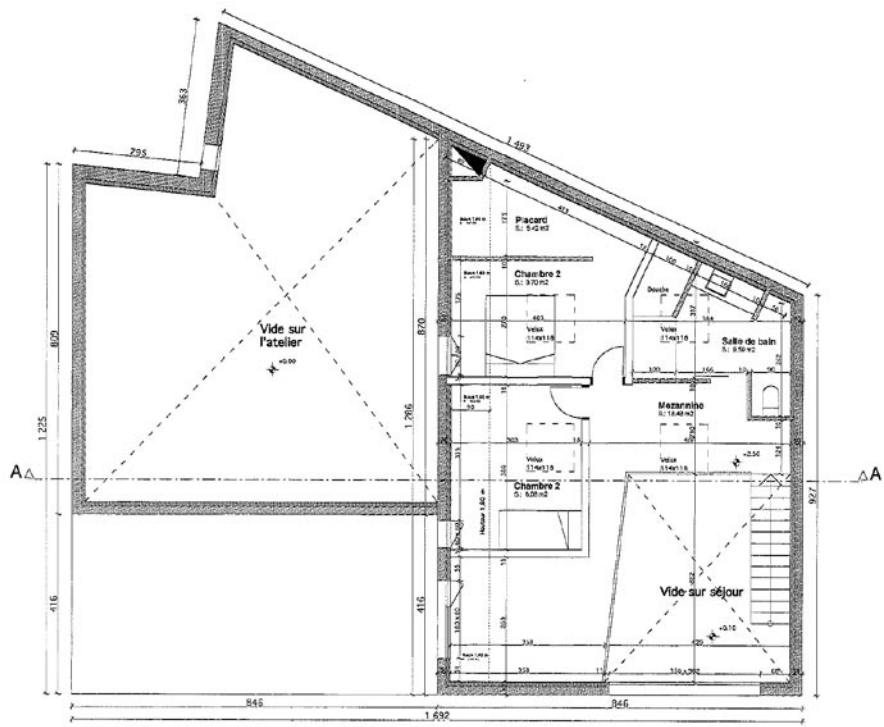
Atelier



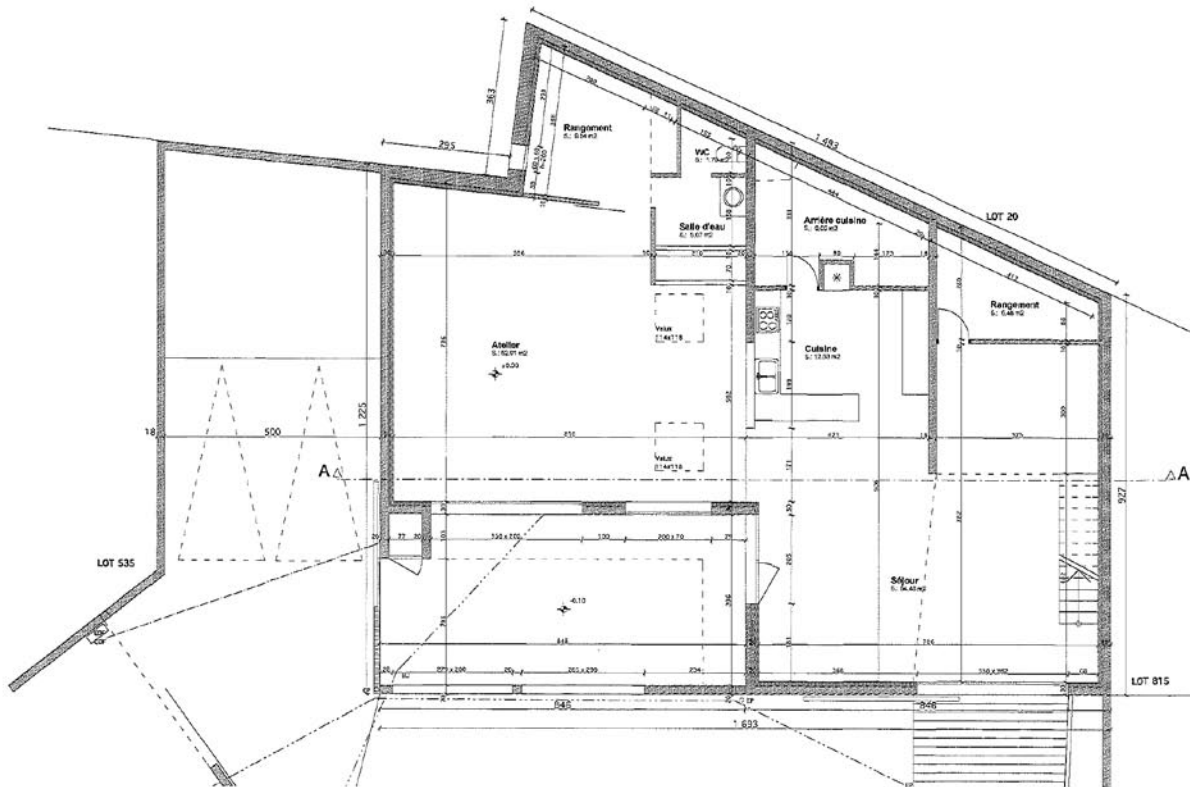
Mezzanine



Mur de la salle de bain



Plan du 1^{er} étage



Plan du Rez-de-Chaussée