

SEMAINE DE
L'ARCHITECTURE
de Loire-Atlantique

03

EXTENSION DE L'ÉCOLE MATERNELLE LÉON BLUM

rue de la Pierre à COUËRON

Programme
Construction de deux classes,
d'un hall, sanitaires, local
ATSEM et préau de 15 m²

Maîtrise d'œuvre
L'ATELIER
de la MAISON ROUGE

Maître d'ouvrage
Ville de COUËRON

Surface
extension 220 m²
préau 150 m²

Coût des travaux
392 885 €

Réalisation
juin 2003



Le projet d'extension de l'école maternelle Léon Blum s'est déroulé en deux temps, une phase d'étude préliminaire, suivi d'une mission complète de maîtrise d'œuvre. Les points suivants ont guidé notre travail

■ Une importante concertation

Le maître d'ouvrage n'envisageait au départ du projet que l'ajout de deux classes supplémentaires à la première extension réalisée par l'architecte nantais Daniel Roch en 1989.

Lorsque celui-ci nous proposa la reprise du dossier, nous lui avons proposé de retravailler, avec l'équipe municipale et l'équipe enseignante, afin de reformuler la commande. Un important travail de concertation débute alors visant l'intégration de multiple donnée dans la programmation de l'extension.

Voilà les quelques points qui ont permis de reformuler le programme:

- trouver un préau pour la cour maternelle.
- intégrer de nouveaux services connexes aux deux salles de classe (sanitaires, hall d'accueil des enfants et des parents, vestiaires, local ATSEM)
- Créer des classes accessibles aux personnes à mobilité réduite. (l'école, datant des années 50, ainsi que la première extension, restent difficilement accessible)
- Rendre accessible l'extension au terrain de sport voisin, facilitant ainsi un potentiel changement d'affectation du nouveau bâtiment : La municipalité envisage de créer une nouvelle école. L'extension de l'école Léon Blum pourrait ainsi revenir au terrain de sport municipal et servir de locaux d'accueil et de vestiaires.

La demande, ainsi reformulée,

nous a conduit à proposer huit solutions d'implantation de la nouvelle école en indiquant pour chacune des solutions les points favorables et défavorables.

Cette logique de concertation et de présentation du projet s'est déroulée pendant toute l'étude, multipliant les visites et les rendez-vous avec l'équipe municipale, l'équipe enseignante et les autres personnels de l'école, puis avec les parents d'élèves.

■ Une ouverture au site

La solution retenue et développée par la suite permettait une multi-orientation de chacun des espaces auxquelles nous étions très attachés. La lumière naturelle est présente partout et évolue au fur et à mesure de la journée. Un soin particulier de l'éclairage artificiel accompagne les sources de lumière naturelle.

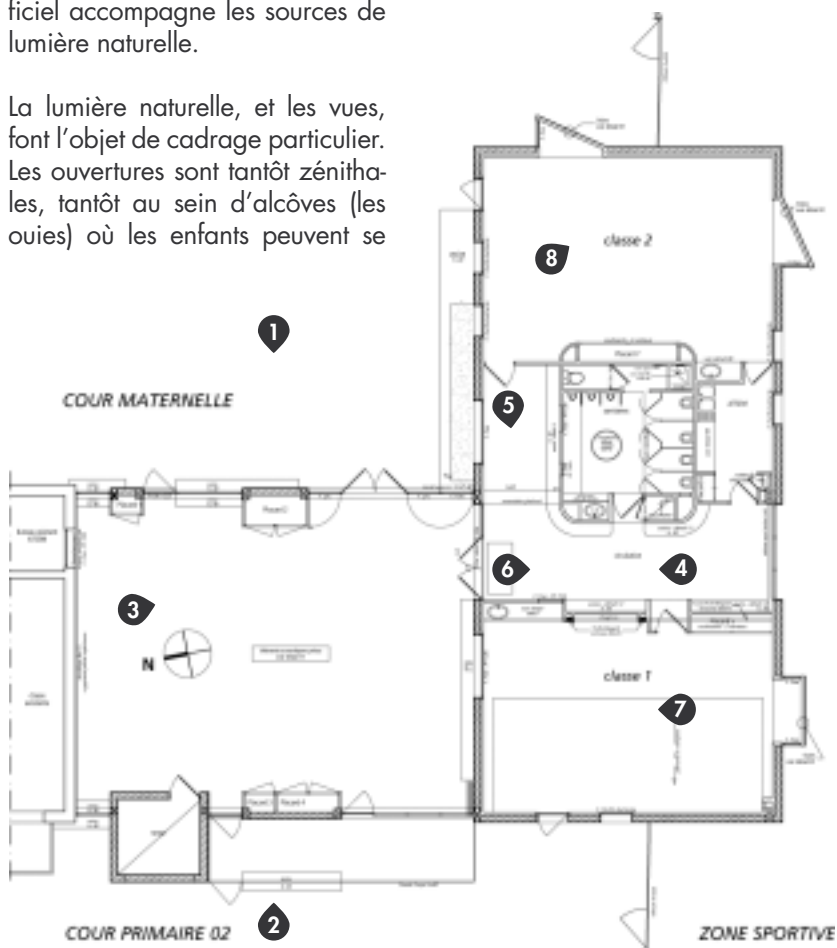
La lumière naturelle, et les vues, font l'objet de cadrage particulier. Les ouvertures sont tantôt zénithales, tantôt au sein d'alcôves (les ouies) où les enfants peuvent se

réfugier pour lire ou regarder la cour.

Le préau, avec ces parois transparentes et translucides, ces boîtes de rangement colorées, crée une transition douce entre les aménagements extérieurs et la tranquillité des espaces intérieurs.

■ Un soucis de l'énergie

L'ensoleillement naturel permet un réchauffement des espaces. Il est couplé dans l'extension de l'école avec un plancher chauffant alimenté au gaz. Outre le confort des utilisateurs, ce système permet de réduire les coûts de fonctionnement du bâtiment dans la durée : On intègre ainsi la notion de coût global d'un bâtiment chère aux critères environnementaux en utilisant des énergies renouvelables.





Des équipements économes en eau ont été choisis pour les sanitaires enfants et adultes.

■ Le soin des utilisateurs

En plus du confort thermique et du confort acoustique que nous avons étudié pour chacun des espaces, Nous avons apporté un soin particulier au confort des utilisateurs

- confort visuel : hauteur variable des ouvertures, ouvertures « surprises », ouverture d'un espace sur l'autre.

- confort spatial : les aménagements intérieurs dessinés spécialement pour le projet sont adaptés à la tailles des petits utilisateurs et permettent une grande modularité des espaces.

Des aménagements particuliers ont été réalisés pour les adultes (local ATSEM, cabine de douche enfant à hauteur d'adulte, etc.)

- nous avons souhaité que le bâtiment soit très chaleureux, nous avons opté pour des couleurs très vives et des matériaux particuliers à forte « personnalité ».



■ Un chantier en site occupé

Le fonctionnement de l'école n'a pas été interrompu pendant la durée du chantier. Les interventions extérieures se déroulant le mercredi ou durant les vacances scolaires. Une classe a organisé un suivi du chantier, avec quelques visites commentées par l'architecte.



Le projet

« Ce projet met en scène, autour de l'implantation et de l'organisation retenues par la commune au terme de la première phase d'études, des volumes simples. Ceux-ci sont animés par un jeu sur la lumière du jour, sur les vues, ainsi que par quelques touches de couleurs.

Le projet se compose de deux salles de 64 mètres carrés, implantées de part et d'autre d'un espace sanitaire.

Ce bâtiment est rattaché à l'existant par un préau fermé. Dans la continuité du bâtiment existant, ce préau de 100 mètres carrés est largement éclairé par un système de baies transparentes et translucides.

La fermeture du préau sur la cour de la maternelle, à l'Est, comme sur la cour du primaire à l'Ouest,, protège des intempéries tout en conservant un contact direct avec les espaces extérieurs.

À l'intérieur, les volumes simples laissent libres les aménagements possibles. De plan rectangulaire, les deux salles possèdent un point d'eau. Une zone bien identifiable permet de limiter l'espace dédié aux activités salissantes ou nécessitant de l'eau. La multiplicité des ouvertures autorise différents apports de lumières, de vues, et offre ainsi des ambiances variées au cours de la journée. »

Textes : Atelier de la Maison Rouge



Photographie : S. CHALMEAU



Photographie : S. CHALMEAU



Photographie : S. CHALMEAU



Photographie : S. CHALMEAU



Photographie : S. CHALMEAU