

SEMAINE DE
L'ARCHITECTURE
de Loire-Atlantique

02

GROUPE SCOLAIRE À HÉRIC

26 rue Perrière à HÉRIC

Programme
Trois classes maternelles,
cinq classes primaires, une
salle de motricité
et un restaurant scolaire pour
250 rationnaires

Maîtrise d'œuvre
IDEA
architectes associés

Maître d'ouvrage
Commune d'HÉRIC

Surface
2103 m² SHON

Coût des travaux
1 700 000 €

Réalisation
Mai 2004



■ Le Site

Situé en lisière du bourg et à proximité des terrains de sport, le terrain de l'opération est une grande prairie de 13000 m² bordée de magnifiques haies de chênes, et à la déclivité très faible.

Il apparaît évident que ces haies confèrent au terrain toute sa qualité et sa beauté ; il convient donc de les préserver au maximum.

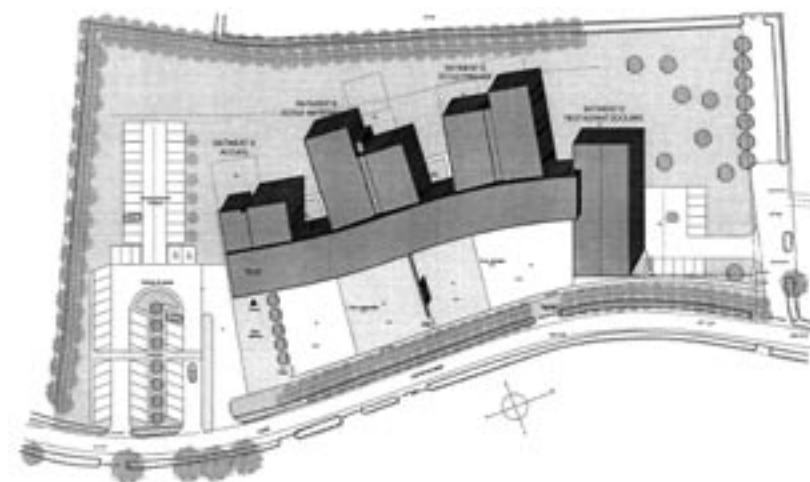
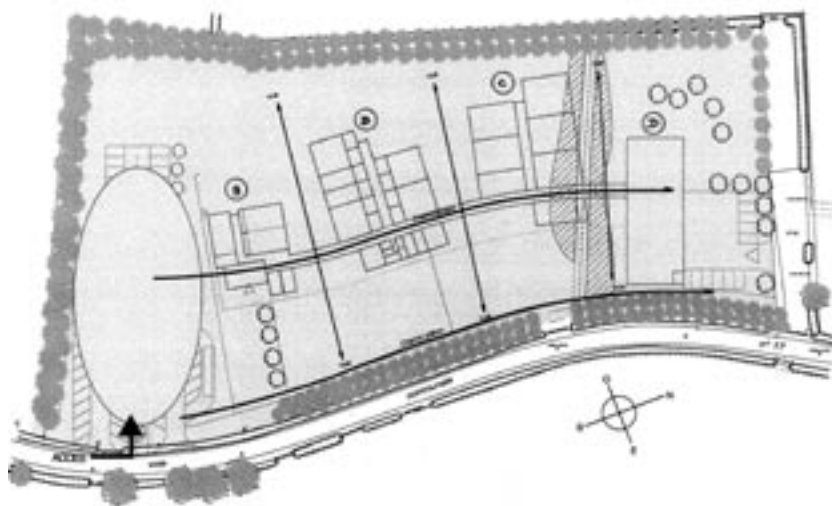
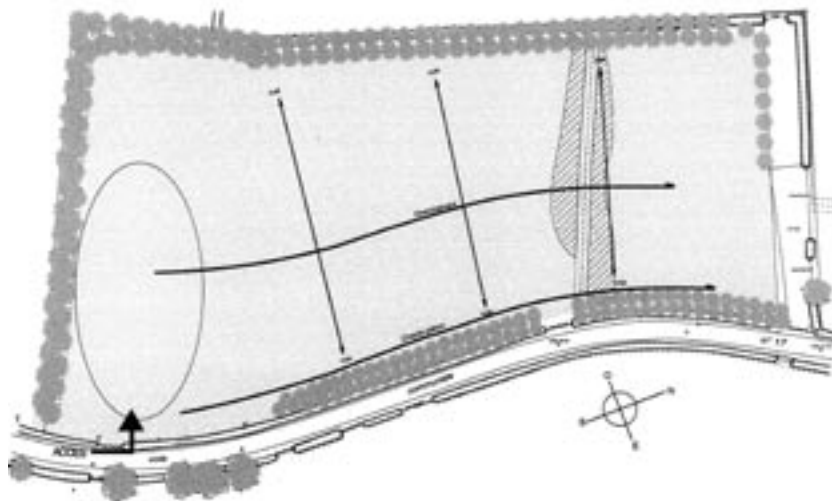
■ Le Parti

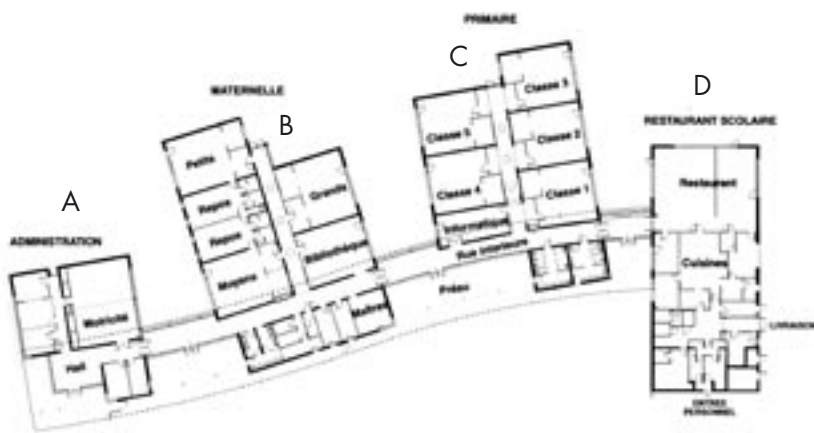
L'idée maîtresse du projet part du cheminement d'un promeneur au milieu du terrain, suivant une parallèle à la voie communale, admirant à droite et à gauche les haies qui le bordent. Le groupe scolaire, de la même façon, se développe suivant un axe Sud Nord, et aménage des transparences, à l'Est et à l'Ouest sur les limites plantées du site, afin que le terrain soit en permanence perceptible dans sa globalité.

Cet axe Sud Nord se présente sous la forme d'une « rue interne » légèrement sinueuse (évitant ainsi toute linéarité), le long de laquelle s'accrochent les différents secteurs du groupe scolaire, séparés entre eux par des patios ouverts sur la prairie à l'Ouest, tandis qu'à l'Est une structure formant préau accompagne sur tout son long « la rue intérieure ».

En prolongement extérieur des préaux, les cours de récréation s'étalent jusqu'à la haie de chênes qui constitue une protection naturelle vis à vis de la voie communale.

Un chemin piéton souligne cette limite naturelle, et permet surtout aux enfants et aux parents de rejoindre le bourg sans emprunter la voie communale N°17.





Site choisi



Simulation sur le site choisi



projet réalisé

Le Fonctionnement

Le groupe scolaire se compose donc en quatre entités distinctes : Le bâtiment A regroupe outre le hall d'accueil, le bureau « Direction », le bureau « réseau d'aide sociale », la salle motricité et le centre de loisirs.

Le bâtiment B contient les salles maternelles avec leur salle de repos et la bibliothèque côté Ouest (prairie), des locaux techniques et de rangement, ainsi que des locaux enseignants et les sanitaires « petits » côté Est (préau).

Le bâtiment C regroupe les classes primaires et la salle informatique côté Ouest, les sanitaires pour les plus grands côté préau.

Enfin, le bâtiment D : les salles de restauration tournées vers l'Ouest, vers la nature, et les cuisines à l'Est avec leur accès livraison indépendant.

L'Architecture

Le dispositif ainsi mis en place définit trois séquences visuelles fortes, transparence à travers les patios ouverts sur la prairie et les haies d'arbres.

Chaque patio présente sur ses façades une teinte dominante (jaune, rouge, bleu) donnant ainsi autant de repères spéciaux aux enfants et adultes usagers de cet équipement.

Les volumes, simples et épurés, mettent en avant la « grande vague » tendue du préau dont la structure en bois lamellé collé surplombe d'autres volumes traités tel de petites boîtes qui marquent simplement leur singularité par le jeu des couleurs confronté au blanc, et le dessin de calepinage du parement de façade.

La rue intérieure, à l'abri du préau, peut être largement vitrée.

