

SEMAINE DE
L'ARCHITECTURE
de Loire-Atlantique

01

MAISON DE LA PETITE ENFANCE DE BLAIN

allée Nominœ à BLAIN

Programme
Halte-garderie, mini accueil,
Relais assistance maternelle

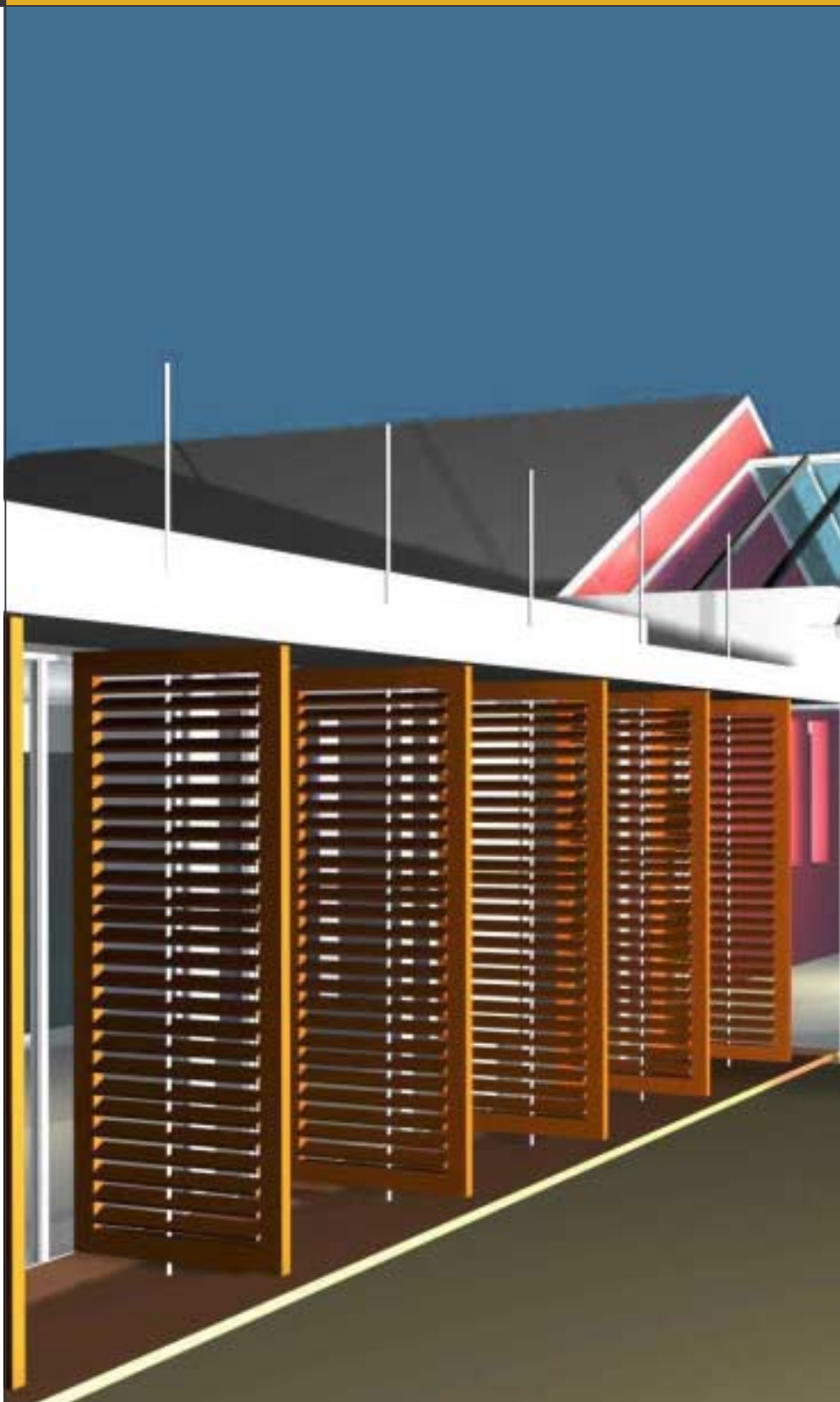
Maîtrise d'œuvre
ATELIER C
architectes associés

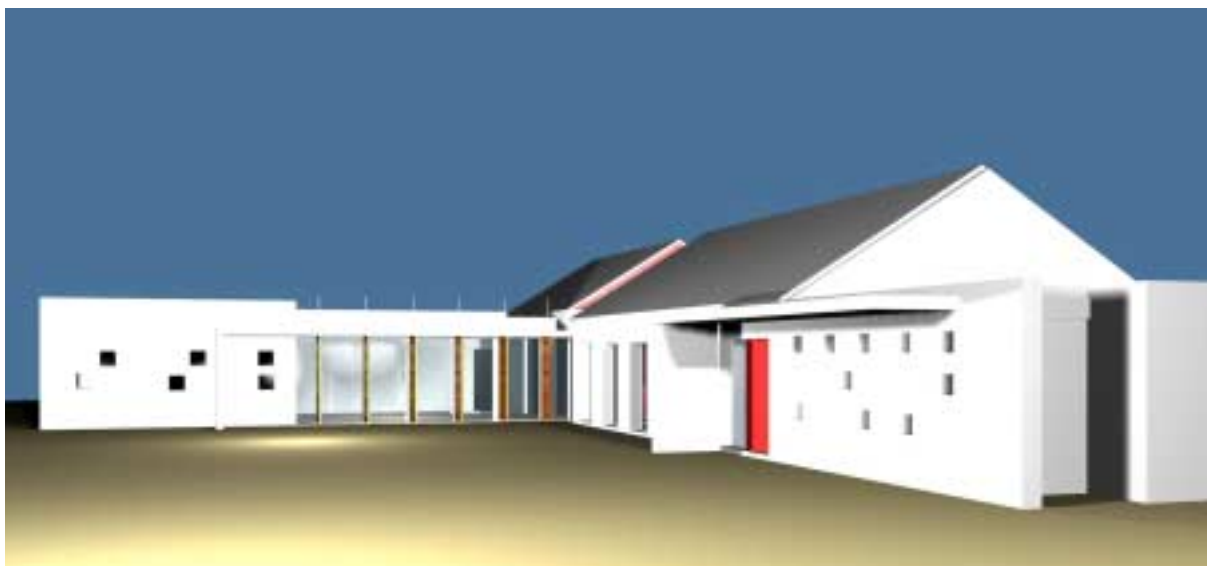
Maître d'ouvrage
Commune de BLAIN

Surface
430 m² SHON

Coût des travaux
615 000 €

Réalisation
Chantier en cours





La maison de la petite enfance de BLAIN est un projet communal aidé par la Caisse d'allocations familiales.

La décision de créer cet équipement sur la commune provient d'un déficit d'accueil des jeunes enfants face à la croissance de la population de BLAIN et de ses environs.

Le projet a été confié à Atelier C, mandataire d'une équipe de Maîtrise d'œuvre comprenant E2C (BET structure), Gantois & ITE (BET fluides), ECB (économiste) et ACOUSTIBEL (BET acoustique), suite à une consultation sur com-

pétences et moyens. L'étude a été réalisée en 2001, le chantier, démarré en avril 2003, sera achevé en mai 2004.

L'implantation du nouveau bâtiment s'appuie sur un pavillon existant acquis par la commune. De part sa position centrale sur le terrain, cette maison a orienté l'organisation du projet.

La maison de la petite enfance abrite le secteur Accueil parents et enfants et distribue les deux secteurs Multi-accueil et Halte garderie. En continuité sud de son volume, une extension est réalisée pour recevoir les servi-

ces du R.A.M. (Relais Assistantes Maternelles).

Le bâtiment dédié aux jeux d'enfants se trouve implanté au nord du terrain. Il libère ainsi un terrain de jeux extérieurs orienté au sud.

La façade des salles de jeux est très largement vitrée, permettant des relations visuelles entre jeux extérieurs et jeux intérieurs, et un contrôle par le personnel plus facile. Des volets-persiennes en bois, orientables, permettent de contrôler l'ensoleillement de ces salles.

Afin de cerner les espaces de jeux extérieurs, côté rue des Droits

de l'Homme, une clôture sera réalisée en panneaux pleins en béton munis de fenêtres. Celle-ci assurera une protection au bruit vis-à-vis de la circulation, et une façade urbaine sur cette voie. La façade Nord est très faiblement percée. Des petites fenêtres complètent l'éclairage des salles de repos et des espaces de services. Elles seront situées à différentes hauteurs, permettant des vues pour les grands ou les petits.

Dans le prolongement de la maison au nord, un volume en saillie abrite le pôle logistique (Locaux du personnel, Cuisine, poubelles, Lingerie). Un accès indépendant est créé pour ces services.

Pour fermer la parcelle au Nord-Est un préau est réalisé, son volume couvert en ardoise rappelle celui de la maison.

La typologie retenue pour le projet est proche du vocabulaire architectural de l'habitat, pour

assurer l'intégration du bâtiment dans le site, mais aussi pour réduire l'impact psychologique dû au changement de lieu, en accueillant les enfants dans un bâtiment à l'échelle de leur maison.

Textes : Atelier C

