

SEMAINE DE
L'ARCHITECTURE
de Loire-Atlantique

09

MAISON DES ASSOCIATIONS

2 bis, Avenue Albert de Mun à SAINT-NAZAIRE

Programme
Conception et construction
de la Maison des Associations
à Saint-Nazaire

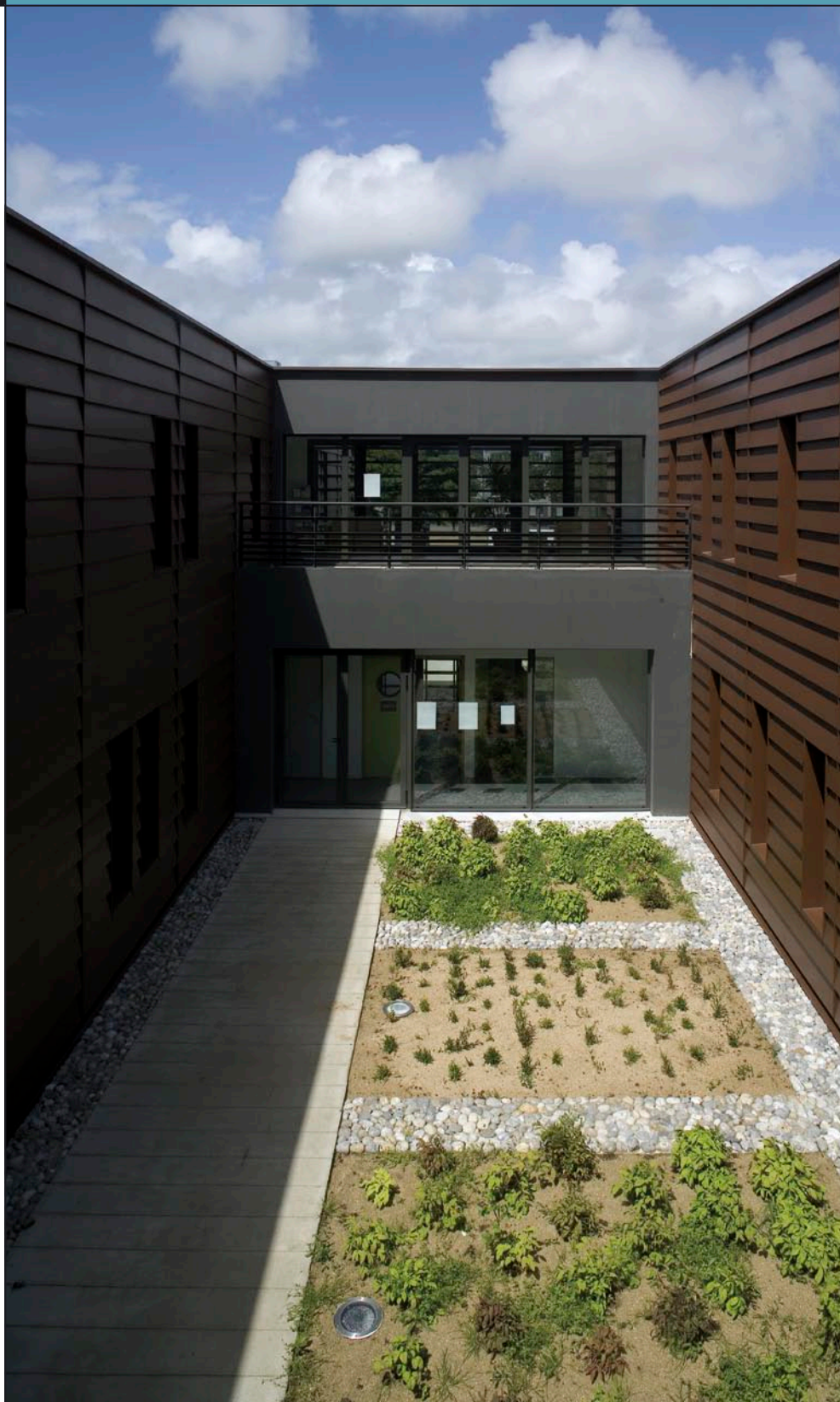
Maîtrise d'œuvre
TOPOS Architecture
architectes - Nantes

Maître d'ouvrage
Commune de Saint-Nazaire

Surface
SHON : 3 200 m²

Coût des travaux
3 400 000 €^{HT}

Réalisation
2005-2006





Photographie : Stéphane CHALMEAU



Photographie : Stéphane CHALMEAU



Photographie : Stéphane CHALMEAU



Photographie : Stéphane CHALMEAU

Située sur le square Delzieux, à l'angle des rues Albert de Mun et Henri Gautier destinées à devenir des axes urbains importants, face au site du futur théâtre municipal, la Maison des Associations est un bâtiment très symbolique à Saint-Nazaire ; ceci pour deux raisons :
- le tissu associatif nazairien est historiquement très dense (550 associations actuellement) ;
- le site de la Maison des Associations est inclus dans le périmètre du grand projet de rénovation urbaine « Ville Port 2 ».

■ Un lieu de vie :

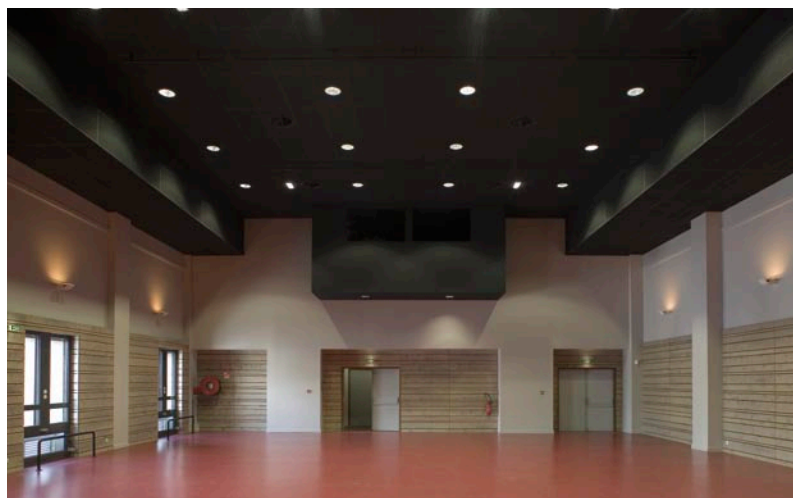
Pour répondre à la symbolique des lieux, l'agence Topos a conçu un bâtiment de manière à ce qu'il devienne un véritable lieu de vie urbain :

- un parvis public, affecté à la Maison des Associations, surélevé par rapport à la rue et isolé par un petit muret, « institutionnalise » le lieu et met en scène le bâtiment, tout en créant un espace appropriable par les associations pour leurs activités de plein air ;
- les arbres, situés aux abords de l'ancien square, ont été conservés pour donner à la rue un statut de boulevard et pour ombrager agréablement le parvis.

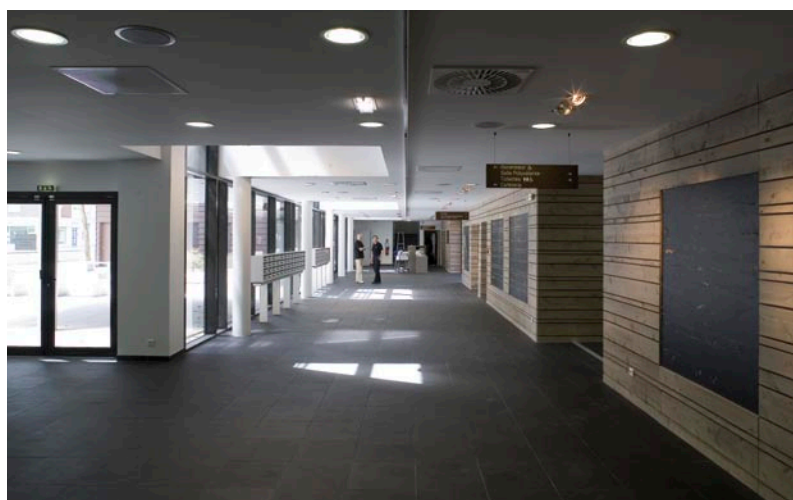
■ Un bâtiment à connotation industrielle et portuaire :

Le bâtiment, en acier et en béton, est conçu comme un ensemble de boîtes qui coulissent les unes contre les autres. Ces « boîtes », toutes en longueur et décalées entre elles, forment des lanières et dessinent une grande diversité d'espaces. Chacune d'entre elles correspond à un usage spécifique du bâtiment (salle polyvalente, salles de réunion, bureaux des associations...).

Ces boîtes sont recouvertes de panneaux laqués en acier et aluminium et sont posées sur le soubassement en ciment gris matricé, obtenu en coulant le ciment dans des moules dont le fond est dessiné. Ce procédé imprime au matériau une texture particulière.



Photographie : Stéphane CHAUMEAU



Photographie : Stéphane CHAUMEAU

L'alliance de ces matériaux, avec les formes découpées du bâtiment, rappelle les empilements de conteneurs du port.

■ Une architecture inspirée par la pluralité des usages :

Le bâtiment a été conçu comme un lieu vivant et animé, à l'image du tissu associatif.

Le grand hall d'accueil, d'une surface de 170 m², transversal et entièrement vitré, dessert les différents espaces, favorise les rencontres et offre aux visiteurs une vision globale des activités qui se déroulent dans les lieux.

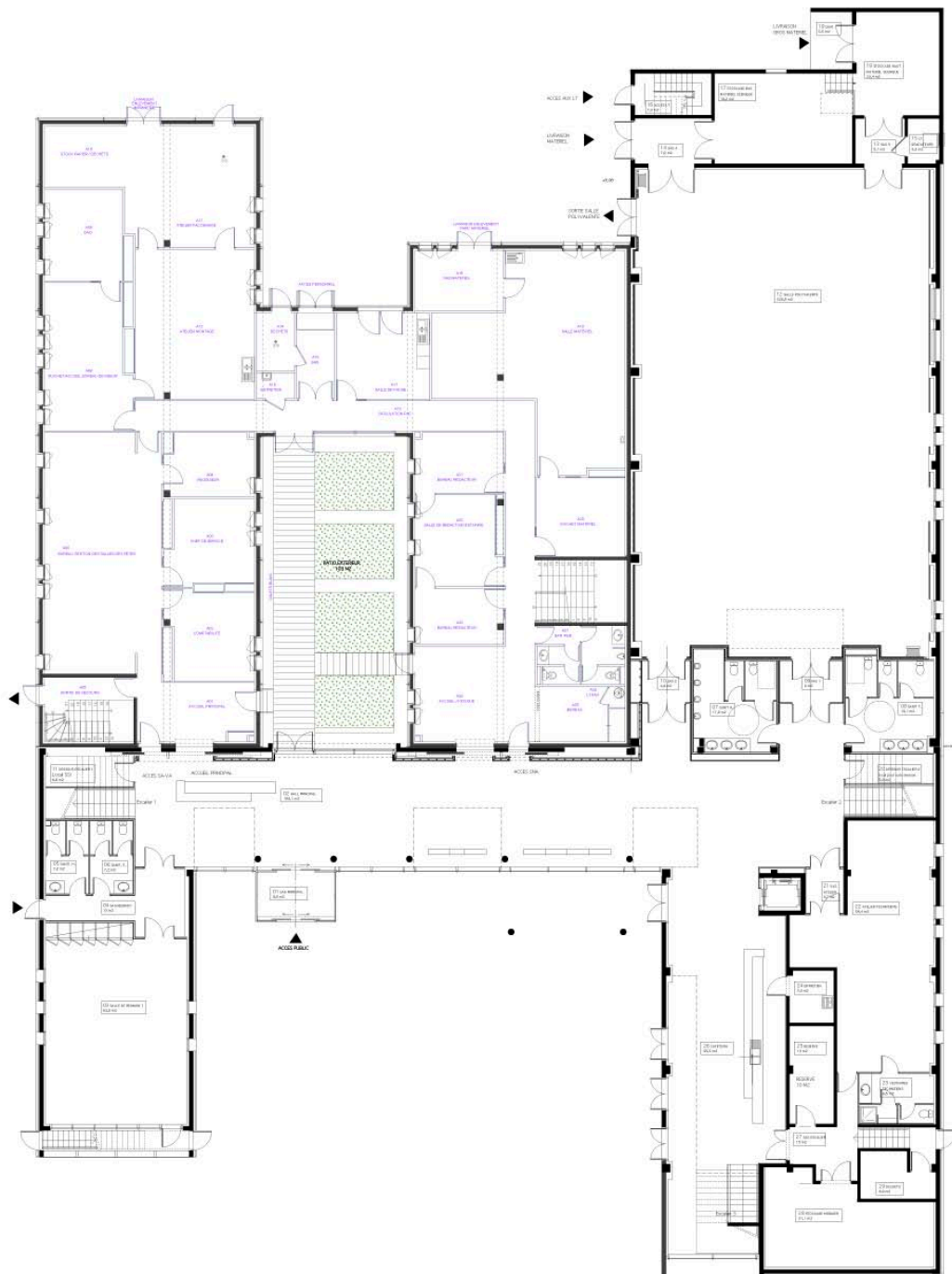
Une cafétéria orientée sud-ouest, pouvant accueillir 50 personnes, relie les deux niveaux et s'ouvre sur le parvis extérieur.

Autour d'un patio de 100 m², planté de bambous, le rez-de-chaussée

abrite :

- les services de la vie associative de la ville,
 - une grande salle polyvalente et modulable (300 places),
 - des locaux techniques,
 - une salle de réunion indépendante accessible en dehors des heures d'ouverture de la Maison des associations,
 - les locaux de l'imprimerie et de la rédaction du journal « L'Estuaire ».
- L'étage est dédié à une utilisation plus individualisée des lieux : 18 bureaux de 12,5 m² sont destinés à des associations et 3 sont non affectés. 7 salles de réunion de 26 m² à 115 m² complètent l'aménagement.

Texte : TOPOS



RUE ALBERT DE MUN

RDC

RUE HENRY GAUTIER