

SEMAINE DE  
L'ARCHITECTURE  
*de Loire-Atlantique*

06

# MAISON INDIVIDUELLE

NOZAY

**Programme**  
Maison individuelle

**Maîtrise d'œuvre**  
L'ATELIER  
architectes

**Maître d'ouvrage**  
Privée

**Surface**  
140 m<sup>2</sup>  
Garage 40 m<sup>2</sup>

**Coût des travaux**  
2 421 255 € HT

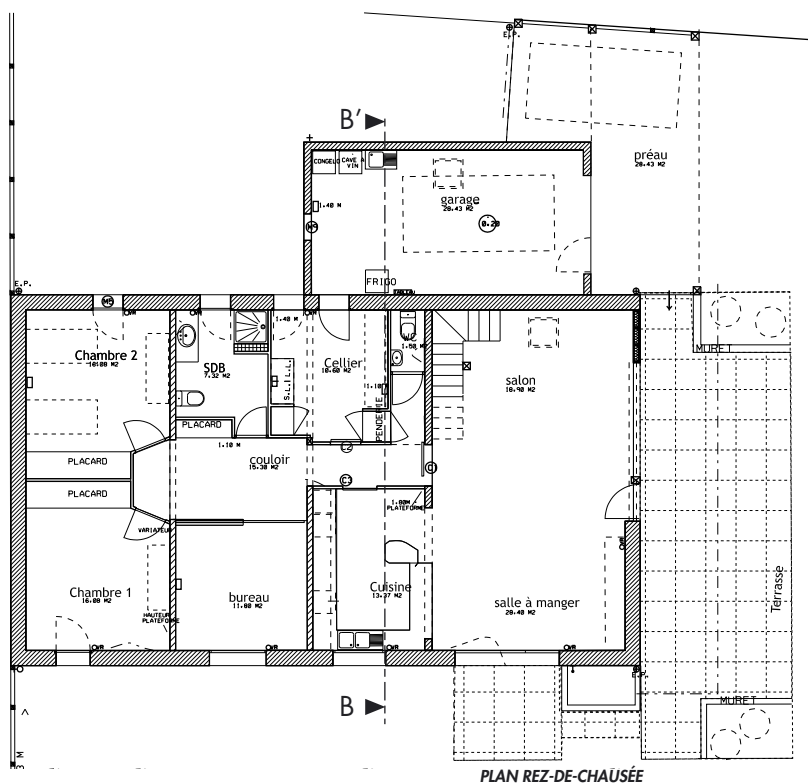
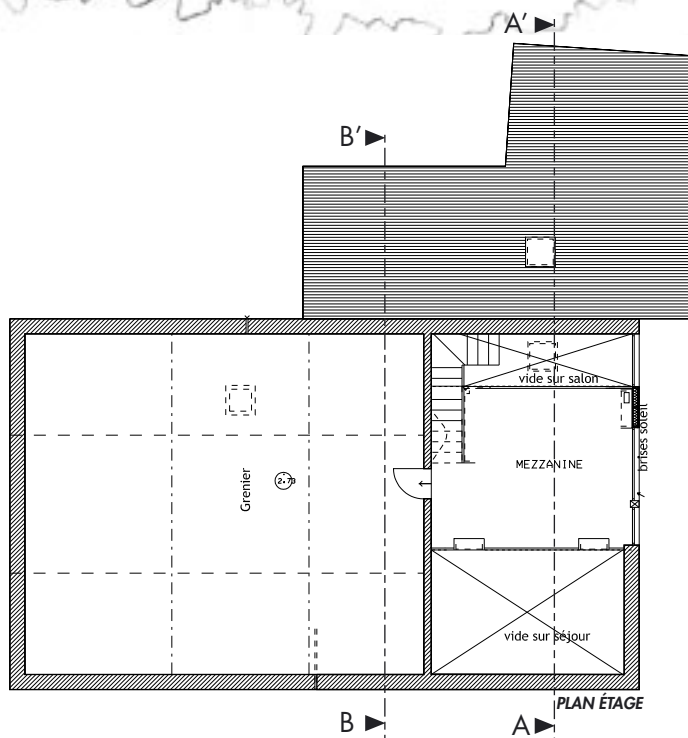
**Réalisation**  
juin 2004





Prenez un caméscope, éloignez vous d'environ 100 mètres de votre habitation et effectuez un zoom continu pour se rapprocher au plus près du détail par exemple de la tête d'une pointe fixant un bardage bois. L'œil de l'architecte est équipé de ce zoom, il pense au loin à l'impact d'une habitation par rapport aux voisins, puis tout en se rapprochant propose l'organisation du projet dans son ensemble (façades, orientations) puis suit la réalisation du projet jusque dans les moindres détails.

La maison, c'est l'enveloppe qui englobe toutes les fonctions des plus vitales au plus futiles. C'est à l'architecte de se projeter, pour que l'espace proposé soit le plus adapté aux envies et aux besoins de ses habitants. Quand on parle d'espace c'est autant l'espace intérieur qu'extérieur. L'espace extérieur, généré par le positionnement de l'habitation est aussi important que l'intérieur. L'espace extérieur n'est pas simplement du vide qui entoure la construction, c'est au contraire un espace à vivre en lien étroit avec l'intérieur. S'il est un projet où les contraintes sont importantes, c'est bien l'habitation située dans un lotissement. L'environnement existant est gommé par la densité des constructions (voir photos), l'emplacement de l'habitation est contraint par la dimension réduite du terrain, par ses accès prédéfinis (voir plan masse), par le cahier des charges du lotissement.





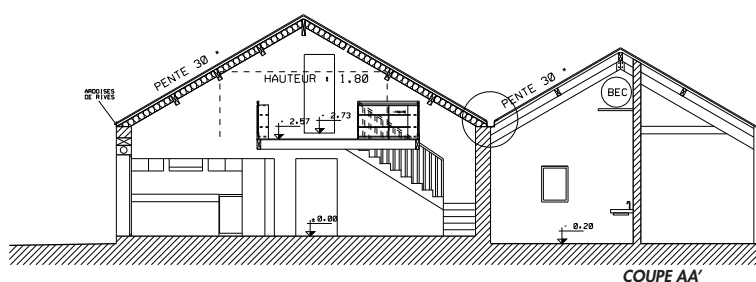
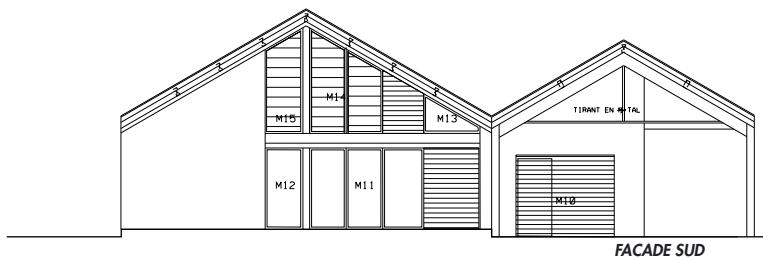
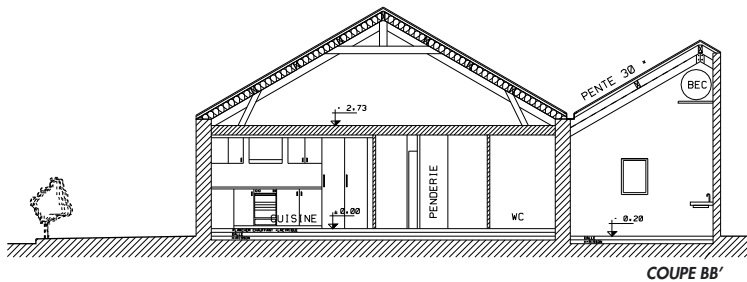
Le lotissement peut paraître comme l'espace le plus banal qui soit, mais en fait par l'accumulation des contraintes, la conception d'une habitation est un véritable jeu de casse-tête chinois, si on veut optimiser l'espace.

Nous vous proposons de visiter un lotissement en cours de réalisation, afin de rendre compte de différentes réponses proposées à partir des contraintes quasiment identiques.

Parmi les propositions, nous

vous présenterons une habitation que nous avons terminée en juillet 2004, dont les caractéristiques principales sont les suivantes :

- ensemble des espaces de vie de plain pied sauf mezzanine dans séjour (grenier sur 2/3 de l'habitation)
- L'habitation possède deux orientations principales sud et est afin de bénéficier d'un bon ensoleillement pour les pièces de vie.
- L'implantation du projet est réalisée de telle manière qu'il dégage des espaces extérieurs suffisants pour créer un espace d'intimité entre l'habitation et la rue. L'habitation et son garage viennent donc se positionner en limite de propriété sur ses faces nord et est.
- La volumétrie est exprimée de manière très simple à savoir un toit à deux pentes (30°) pour l'habitation et la garage, ce dernier étant plus bas et légèrement en retrait par rapport à l'habitation. Les percements sur les faces ouest et est sont exprimés sobrement,
- traitement du pignon sud comme façade principale, avec contrôle des apports solaires (brise soleil et déport de toiture)
- réalisation de 2 toits deux pentes contigus (garage et habitation)
- mur en bio'brique pour un confort été comme hiver



Afin de continuer sur ce thème, une projection de plusieurs autres réalisations vous sera proposée dans nos locaux.



*La mezzanine*



*Le séjour*



*Le séjour*