

SEMAINE DE
L'ARCHITECTURE
de Loire-Atlantique

05

SIÈGE SOCIAL DE LA SAMO

1 rue des Sassafras à NANTES

Programme
Bureaux,
salles de réunions
et salle du Conseil
d'Administration

Maîtrise d'œuvre
BARRÉ-LAMBOT
architectes

Maître d'ouvrage
SAMO

Surface
2 268 m² SHON

Coût des travaux
2 421 255 € HT

Réalisation
juillet 2003



Photographie : Philippe RUAUT

■ Présentation du projet

Le projet propose un ensemble de bureaux organisé sur un plan carré autour d'un patio. Ce parti formel et de fait, identitaire, répond à l'unité de lieux souhaitée par la SAMO. Le projet tient compte du site proposé par le respect de la topographie (une pente orientée Est-Ouest) et en instaurant un dialogue étroit avec l'environnement boisé à l'Est du terrain. L'organisation du projet tient compte des orientations et caractéristiques de la coulée verte. Identifié par un socle en verre, le niveau de référence du bâtiment s'organise au RdC haut, visible depuis l'accès des personnes à l'Ouest. Un large surplomb des 2 niveaux supérieurs, souligne l'entrée principale en créant un véritable espace de réception protégé, mettant en perspective le paysage boisé. Depuis le hall, l'effet de profondeur est accentué par les vues donnant sur le patio central autour duquel s'organise l'escalier principal, véritable lieu de rencontre qui bénéficie également des vues sur le site. La position et la transparence de l'escalier principal permettent la bonne desserte de l'ensemble des bureaux aux différents niveaux, dans un véritable souci de confort spatial.

■ Organisation

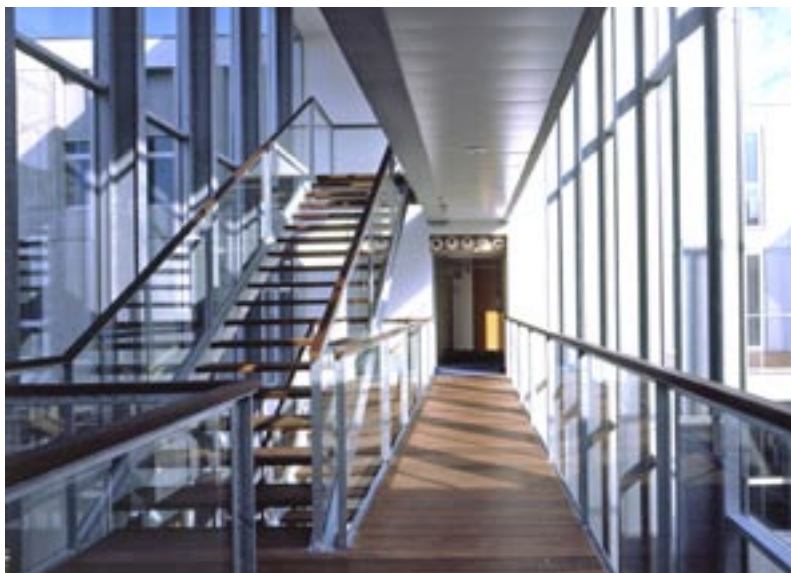
Les deux ailes du bâtiment orientées Est-Ouest, offrant sur les deux niveaux un ensemble de bureaux rationnels et flexibles (trame de 1.50) s'organisent de façon à donner, pour la majorité des bureaux, des vues diagonales sur le site boisé à l'Est. Ces vues diagonales existent également entre les niveaux, par le



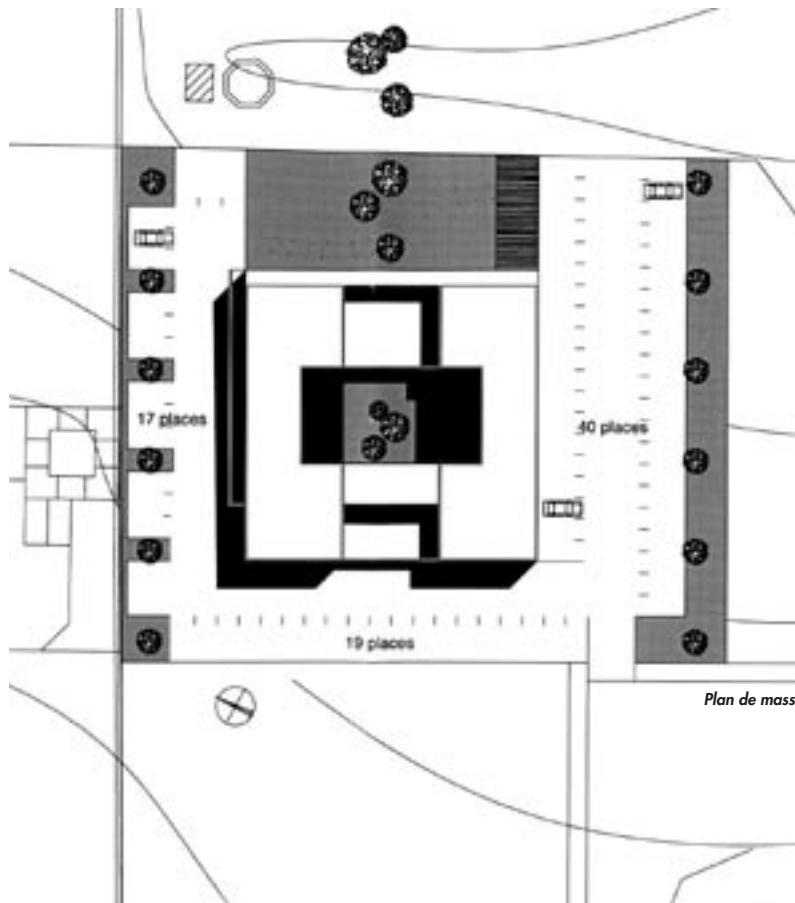
Photographie : Philippe RUAUT



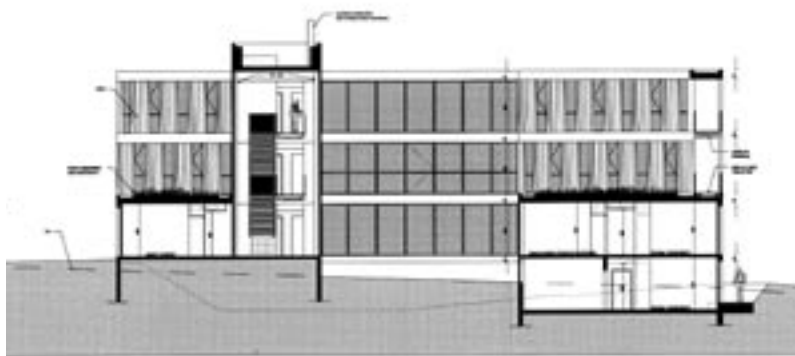
Photographie : Philippe RUAUT



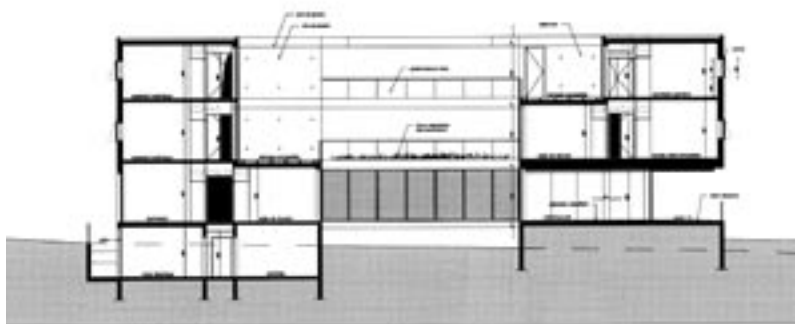
Photographie : Philippe RUAUT



Plan de masse



Coupe est-ouest



Coupe nord-sud

biais des loggias placées autour du patio et par le choix des percements verticaux qui rythment l'ensemble du projet. Ce dispositif est propice à la bonne mise en relation des niveaux et services entre eux à travers le patio. La façade Sud, elle, offre sur ces deux niveaux, des fentes horizontales permettant au contraire de cadrer depuis les bureaux, le paysage lointain (l'horizon). Quant à la façade Est, elle se caractérise par ses balcons filants, permettant aux usagers de disposer d'espaces de détente extérieurs. La salle du conseil bénéficie à l'angle Sud-Est d'une situation privilégiée. A chaque niveau, les fonctions sont organisées et hiérarchisées dans un souci de lisibilité.

La topographie du site permet d'aménager, un rez-de-chaussée niveau jardin accueillant les archives et locaux techniques et un ensemble de bureaux. Celle-ci bénéficiera pleinement du site boisé qui, d'ailleurs, se prolonge volontairement jusqu'au pied de la façade à cet endroit.

Cet ensemble bâti, conçu en étroite relation avec le site environnant, propose une alternative à la banalisation des constructions de lieux de travail, en offrant à ses usagers des bureaux de qualité complétée par des espaces de détente et de cheminement riches en situation et en lumière.

Ce projet sera de construction simple. L'utilisation du béton et de ses diverses techniques permet d'offrir une modénature de qualité associée aux percements rythmant les façades.



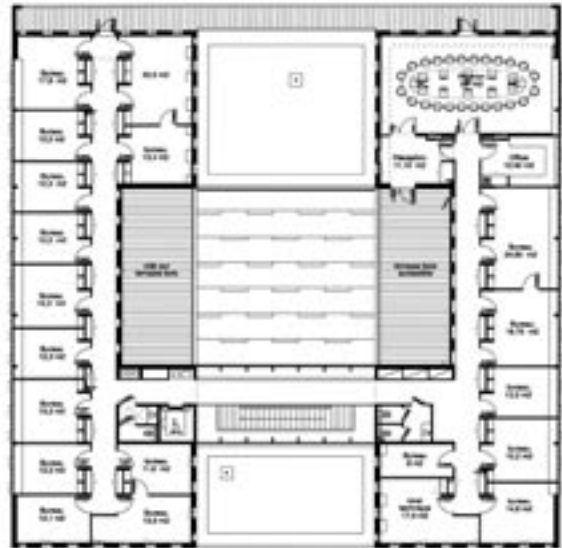
Plan du rez-de-chaussée



Plan du 2^{ème} étage



Plan du sous-sol



Plan du 1^{er} étage