

SEMAINE DE
L'ARCHITECTURE
de Loire-Atlantique

01

BIBLIOTHÈQUE INTERCOMMUNALE

Impasse des Petits Matelots à CROSSAC

Programme
Construction
d'une bibliothèque
intercommunale

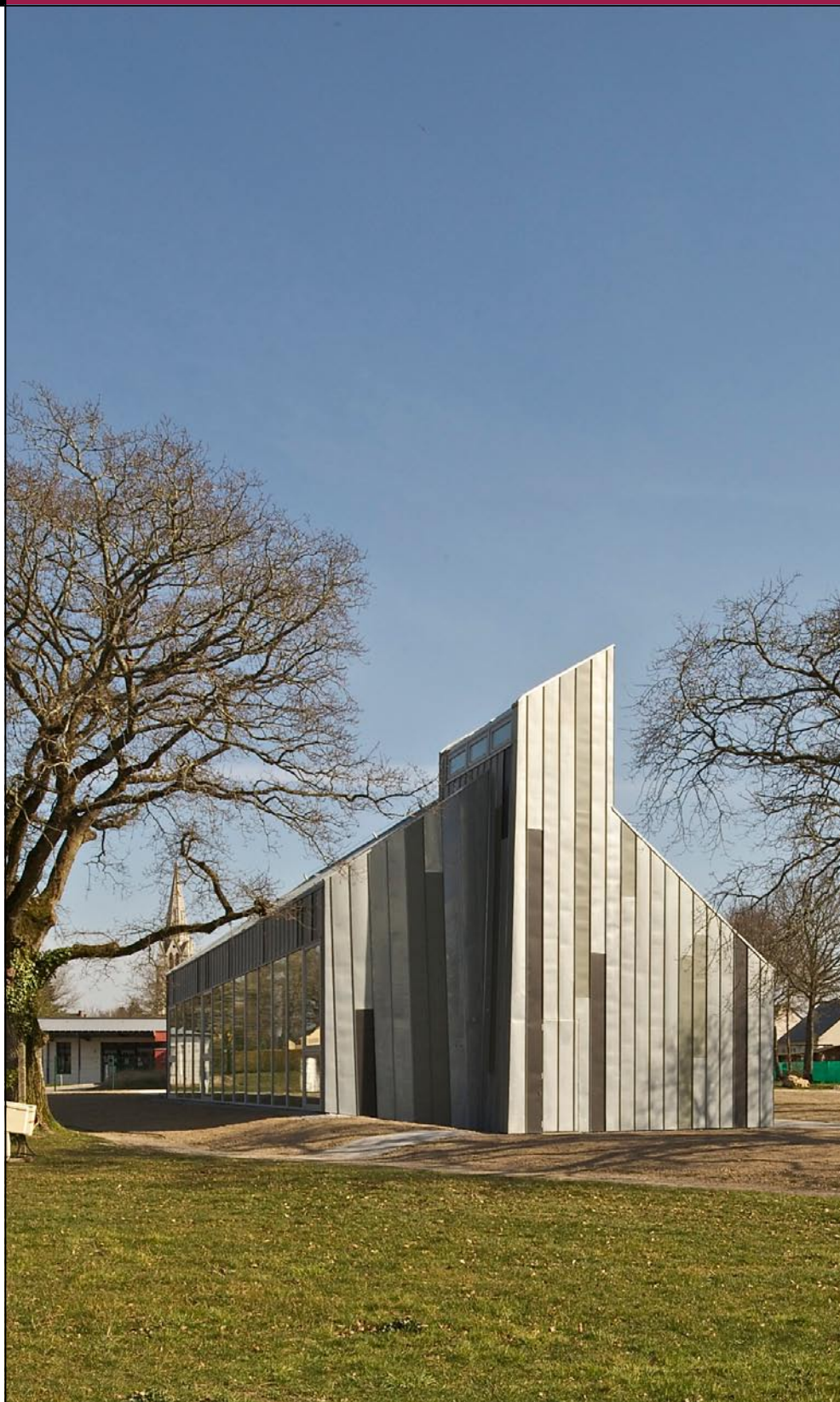
Maîtrise d'œuvre
[MÛRISSERIE] PARENT-RACHDI,
architectes - Nantes

Maîtrise d'ouvrage
Communauté de Communes du
Pays de Pontchâteau
Saint-Gildas-des-Bois

Surface
202 m² SHON

Coût des travaux
210 000 €^{HT}

Réalisation
2010





Vue de la façade Nord

La commande de la bibliothèque émane de la Communauté de Communes du Pays de Pontchâteau / Saint-Gildas-des-Bois. Cette collectivité a développé une politique culturelle de la lecture : elle a porté la création de petites bibliothèques implantées localement dans les communes, au contraire d'un plus grand équipement à l'échelle intercommunale.

La bibliothèque ouvre en semaine, sur des plages horaires plus ou moins importantes (les mercredis, les après-midi...) ; elle a vocation d'accueillir l'ensemble des habitants de la commune de Crossac, et d'établir des passerelles vers ses écoles.

Le bourg de Crossac est un village en limite du marais de Brière. Il est organisé de façon classique autour de son église, avec la mairie, les commerces à proximité, et quelques maisons anciennes. Dans la continuité, le développement du bourg est marqué par un tissu résidentiel pavillonnaire non dense, de constructions de différentes époques.

Le terrain retenu par la collectivité pour l'équipement est à la croisée des chemins. Il est situé en limite d'un lotissement récent, à proximité

immédiate des principaux équipements de Crossac : écoles, centre de loisirs et restaurant scolaire, salle polyvalente, salle de sports. Il n'y a pas eu de plan d'aménagement urbain, pas de schéma général ; on retrouve encore quelques traces de haies bocagères, notamment en bordure du lotissement et du terrain de la bibliothèque. On trouve également quelques arbres isolés, dont un chêne remarquable marquant l'espace.

Les alentours de la bibliothèque sont sans clôture, sans limite spatiale autre qu'un chemin piétonnier, la haie bocagère, un espace de stationnement dédié aux différents équipements publics. Le terrain choisi pour le nouveau bâtiment a toujours été un espace collectif ouvert, un espace paysager mais maintenu à l'état « naturel » (herbe, fleurs et autres végétaux). Il réussit à conserver ce caractère tout en frôlant la zone pavillonnaire et son dessin de géomètre. La commune de Crossac est à cette image, en limite de campagne, avec la présence d'un réseau de haies, d'arbres, et de maisons plus récentes. Les environs ne sont pas « dénaturés ».

Comme équipement à vocation

publique, la bibliothèque prend le parti d'être un bâtiment repérable, marquant par son architecture, tout en « jouant » avec les codes architecturaux locaux. Elle reprend ainsi par grands traits la silhouette du « pavillon normatif », la silhouette des maisons traditionnelles de Brière (toits très pentus souvent en chaume, forte massivité, cheminée).

L'ensemble du volume est habillé d'une peau en zinc, qui habille également la majorité des menuiseries extérieures. Seules transgressions : la paroi vitrée qui souligne la totalité de la façade Nord (recherche de la « meilleure » lumière dans les espaces de lecture et d'atelier), la verrière qui chapeaute le volume « cheminée » en couverture (éclairage zénithal de l'espace « heure du conte »).

Lors des études, le projet a vite trouvé l'adhésion des élus locaux ; le seul frein a été l'Architecte des Bâtiments de France qui souhaitait voir se construire un bâtiment traditionnel ou un bâtiment contemporain de facture plus classique.

Texte : [mûrissage] Parent-Rachdi



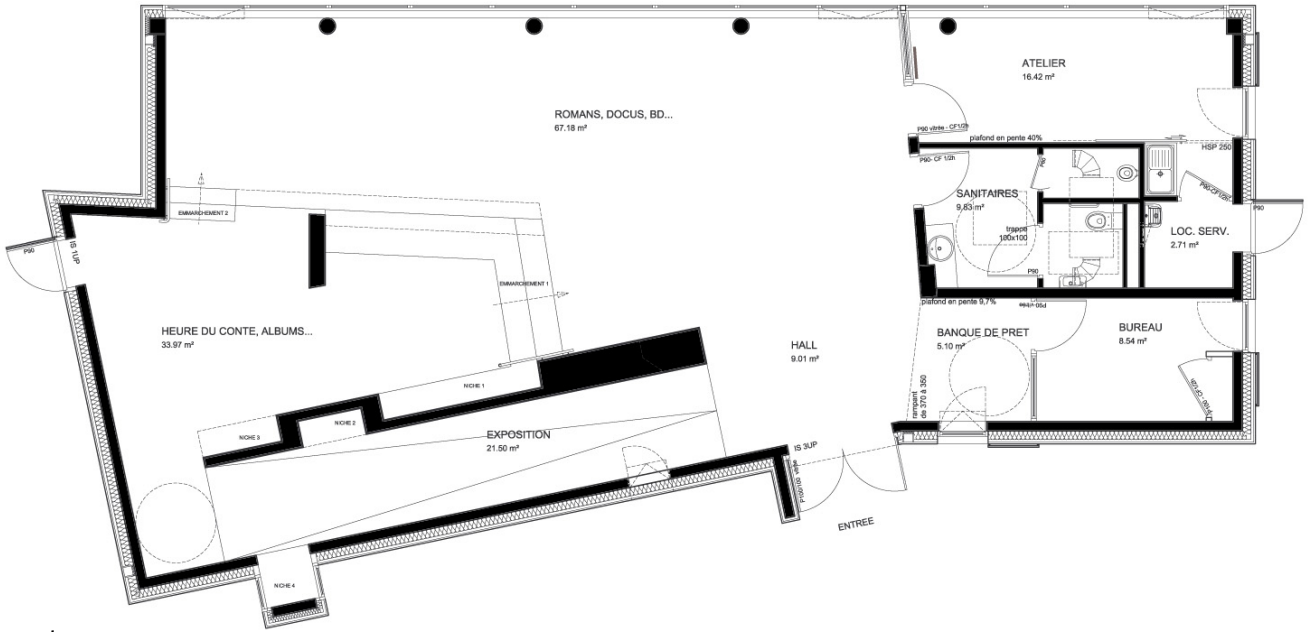
Un grand « meuble » sépare la galerie d'exposition de la salle de lecture

Photographie : Philippe Rucault

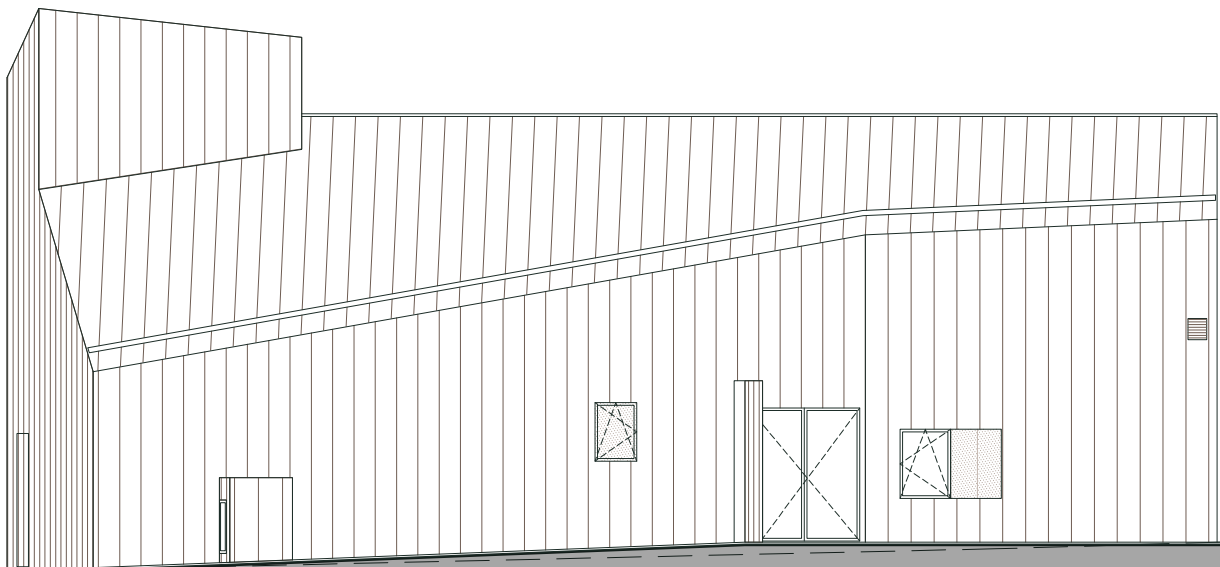


Espace « Heure du conte »

Photographie : Philippe Rucault



plan



Façade Sud